

แผนอัตรากำลัง ๓ ปี
ประจำปีงบประมาณ พ.ศ. ๒๕๖๗ - ๒๕๖๙



เทศบาลตำบลป่าซาง
อำเภอเวียงเชียงรุ้ง จังหวัดเชียงราย

สารบัญ

เรื่อง	หน้า
๑. ประกาศเทศบาลตำบลป่าซาง เรื่อง แผนอัตรากำลัง ๓ ปี	๑
๒. ประกาศเทศบาลตำบลป่าซาง เรื่อง โครงสร้างการแบ่งส่วนราชการ การแบ่งงานภายใน และกำหนดอำนาจหน้าที่	๒
๓. กรอบอัตรากำลัง ๓ ปี (กรณียกฐานะเป็นเทศบาลตำบลป่าซาง)	๑๐
๔. แผนภูมิโครงสร้างการแบ่งส่วนราชการ (กรณียกฐานะเป็นเทศบาลตำบลป่าซาง)	๑๔
๕. บัญชีจัดคนลงสู่ตำแหน่ง (กรณียกฐานะเป็นเทศบาลตำบลป่าซาง)	๒๒
๖. บัญชีแสดงภาระค่าใช้จ่ายเกี่ยวกับเงินเดือนฯ (กรณียกฐานะเป็นเทศบาลตำบลป่าซาง)	๒๗

ภาคผนวก

- สำเนาคำสั่ง เรื่อง แต่งตั้งคณะกรรมการจัดทำแผนอัตรากำลัง ๓ ปี
- สำเนารายงานการประชุมแผนอัตรากำลัง ๓ ปี
- สำเนาประกาศกระทรวงมหาดไทย เรื่อง จัดตั้งองค์การบริหารส่วนตำบลป่าซาง อำเภอเวียง
เชียงรุ้ง จังหวัดเชียงราย เป็นเทศบาลตำบลป่าซาง
- สำเนามติคณะกรรมการพนักงานเทศบาลจังหวัดเชียงราย ครั้งที่ ๑/๒๕๖๔



ประกาศเทศบาลตำบลป่าซาง
เรื่อง แผนอัตรากำลัง ๓ ปี
ประจำปีงบประมาณ พ.ศ. ๒๕๖๗ - ๒๕๖๙
(กรณียกฐานะจากองค์การบริหารส่วนตำบลป่าซาง เป็นเทศบาลตำบลป่าซาง)

ตามประกาศองค์การบริหารส่วนตำบลป่าซาง เรื่อง แผนอัตรากำลัง ๓ ปี งบประมาณ พ.ศ. ๒๕๖๗ - ๒๕๖๙ ประกาศ ณ วันที่ ๒๙ กันยายน ๒๕๖๖ โดยมีผลใช้บังคับ ตั้งแต่วันที่ ๑ ตุลาคม ๒๕๖๖ เป็นต้นไป นั้น

เนื่องจากองค์การบริหารส่วนตำบลป่าซาง ได้รับการจัดตั้งเป็นเทศบาลตำบลป่าซาง ตามประกาศกระทรวงมหาดไทย เรื่อง จัดตั้งองค์การบริหารส่วนตำบลป่าซาง อำเภอเวียงเชียงรุ้ง จังหวัดเชียงราย เป็นเทศบาลตำบลป่าซาง ตั้งแต่วันที่ ๒๘ พฤศจิกายน ๒๕๖๘ เป็นต้นไป ประกาศลงวันที่ ๑๙ พฤศจิกายน ๒๕๖๘

อาศัยอำนาจตามความในข้อ ๒๕๒ และข้อ ๒๕๘ ของประกาศ คณะกรรมการพนักงานเทศบาลจังหวัดเชียงราย เรื่อง หลักเกณฑ์และเงื่อนไขเกี่ยวกับหลักเกณฑ์การบริหารงานบุคคลของเทศบาล ลงวันที่ ๑๓ พฤศจิกายน ๒๕๔๕ และที่แก้ไขเพิ่มเติม ประกอบกับมติคณะกรรมการพนักงานเทศบาลจังหวัดเชียงราย ในคราวประชุม ครั้งที่ ๒ /๒๕๖๔ เมื่อวันที่ ๒๕ เดือน กุมภาพันธ์ พ.ศ.๒๕๖๔ เทศบาลตำบลป่าซาง จึงประกาศแผนอัตรากำลัง ๓ ปี ประจำปีงบประมาณ พ.ศ. ๒๕๖๗ - ๒๕๖๙ (กรณียกฐานะจากองค์การบริหารส่วนตำบลป่าซาง เป็นเทศบาลตำบลป่าซาง)

ทั้งนี้ ตั้งแต่บัดนี้เป็นต้นไป

ประกาศ ณ วันที่ ๑๐ เดือน มีนาคม พ.ศ. ๒๕๖๙

ว่าที่ร้อยตรี

(คมสัน สุทธะชัย)

ปลัดเทศบาล ปฏิบัติหน้าที่
นายกเทศมนตรีตำบลป่าซาง



ประกาศเทศบาลตำบลป่าซาง

เรื่อง โครงสร้างการแบ่งส่วนราชการ การแบ่งงานภายใน และกำหนดอำนาจหน้าที่ของกองหรือส่วนราชการ
ในแผนอัตรากำลัง ๓ ปี ประจำปีงบประมาณ พ.ศ. ๒๕๖๗ - ๒๕๖๙
(กรณียกฐานะจากองค์การบริหารส่วนตำบลป่าซาง เป็นเทศบาลตำบลป่าซาง)

ตามแผนอัตรากำลัง ๓ ปี (ประจำปีงบประมาณ พ.ศ. ๒๕๖๗ - ๒๕๖๙) ขององค์การบริหารส่วนตำบลป่าซาง โดยมีผลใช้บังคับ ตั้งแต่วันที่ ๑ ตุลาคม ๒๕๖๖ เป็นต้นไป นั้น

เนื่องจากองค์การบริหารส่วนตำบลป่าซาง ได้รับการจัดตั้งเป็นเทศบาลตำบลป่าซาง ตามประกาศกระทรวงมหาดไทย เรื่อง จัดตั้งองค์การบริหารส่วนตำบลป่าซาง อำเภอเวียงเชียงรุ้ง จังหวัดเชียงราย เป็นเทศบาลตำบลป่าซาง ตั้งแต่วันที่ ๒๘ พฤศจิกายน ๒๕๖๘ เป็นต้นไป ประกาศลงวันที่ ๑๙ พฤศจิกายน ๒๕๖๘

ดังนั้น เพื่อให้การประกาศโครงสร้างการแบ่งส่วนราชการ การแบ่งงานภายใน และการกำหนดอำนาจหน้าที่ของกองหรือส่วนราชการในเทศบาลตำบลป่าซาง เป็นไปตามหนังสือสำนักงาน ก.ท. ที่ มท ๐๘๐๙.๒/ว ๑๖๕ ลงวันที่ ๑๔ ธันวาคม ๒๕๖๓ เรื่อง ประกาศ ก.ท. เรื่อง มาตรฐานทั่วไปเกี่ยวกับโครงสร้างการแบ่งส่วนราชการ วิธีการบริหารและการปฏิบัติงานของพนักงานเทศบาล และกิจการอันเกี่ยวกับการบริหารงานบุคคลในเทศบาล (ฉบับที่ ๔) พ.ศ. ๒๕๖๓ ประกอบกับมติคณะกรรมการพนักงานเทศบาลจังหวัดเชียงราย ในคราวประชุม ครั้งที่ ๒/๒๕๖๙ เมื่อวันที่ ๒๕ เดือน กุมภาพันธ์ พ.ศ. ๒๕๖๙ จึงอาศัยอำนาจตามความในข้อ ๒๕๒ และข้อ ๒๕๘ ของประกาศคณะกรรมการพนักงานเทศบาลจังหวัดเชียงราย เรื่อง หลักเกณฑ์และเงื่อนไขเกี่ยวกับหลักเกณฑ์การบริหารงานบุคคลของเทศบาล ลงวันที่ ๑๓ พฤศจิกายน ๒๕๔๕ และที่แก้ไขเพิ่มเติม เทศบาลตำบลป่าซาง จึงประกาศโครงสร้างการแบ่งส่วนราชการ การแบ่งงานภายใน และการกำหนดอำนาจหน้าที่ของกองหรือส่วนราชการในเทศบาลตำบลป่าซาง รายละเอียดปรากฏตามเอกสารแนบท้ายประกาศนี้

ทั้งนี้ ตั้งแต่บัดนี้เป็นต้นไป

ประกาศ ณ วันที่ ๑๐ เดือน มีนาคม พ.ศ. ๒๕๖๙

ว่าที่ร้อยตรี

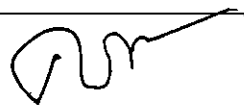
(คมสัน สุทธะชัย)

ปลัดเทศบาล ปฏิบัติหน้าที่
นายกเทศมนตรีตำบลป่าซาง

โครงสร้างการแบ่งส่วนราชการ และการแบ่งงานภายในตาม
แผนอัตรากำลัง ๓ ปี ประจำปีงบประมาณ ๒๕๖๗ - ๒๕๖๙
(กรณียกฐานะจากองค์การบริหารส่วนตำบลป่าซาง เป็นเทศบาลตำบลป่าซาง)
(แนบท้ายประกาศเทศบาลตำบลป่าซาง ลงวันที่ ๑๐ เดือน มีนาคม พ.ศ. ๒๕๖๙)

โครงสร้างตามแผนอัตรากำลังปัจจุบัน	โครงสร้างตามแผนอัตรากำลังใหม่	หมายเหตุ
๑. สำนักปลัด อบต. ๑.๑ งานอำนวยการ ๑.๒ งานการเจ้าหน้าที่ ๑.๓ งานวิเคราะห์นโยบายและแผน ๑.๔ งานนิติการ ๑.๕ งานพัฒนาชุมชน ๑.๖ งานป้องกันและบรรเทาสาธารณภัย ๑.๗ งานบริหารงานทั่วไป ๑.๘ งานบริหารงานสาธารณสุข	๑. สำนักปลัดเทศบาล ๑.๑ งานอำนวยการ ๑.๒ งานการเจ้าหน้าที่ ๑.๓ งานวิเคราะห์นโยบายและแผน ๑.๔ งานนิติการ ๑.๕ งานพัฒนาชุมชน ๑.๖ งานป้องกันและบรรเทาสาธารณภัย ๑.๗ งานบริหารงานทั่วไป ๑.๘ งานบริหารงานสาธารณสุข	
๒. กองคลัง ๒.๑ งานบริหารงานคลัง ๒.๒ งานการเงินและบัญชี ๒.๓ งานพัฒนารายได้ ๒.๔ งานพัสดุและทรัพย์สิน	๒. กองคลัง ๒.๑ งานบริหารงานคลัง ๒.๒ งานการเงินและบัญชี ๒.๓ งานพัฒนารายได้ ๒.๔ งานพัสดุและทรัพย์สิน	
๓. กองช่าง ๓.๑ งานแบบแผนและก่อสร้าง ๓.๒ งานควบคุมอาคาร ๓.๓ งานสาธารณูปโภค ๓.๔ งานควบคุมการก่อสร้าง ๓.๕ งานบริหารงานทั่วไป	๓. กองช่าง ๓.๑ งานแบบแผนและก่อสร้าง ๓.๒ งานควบคุมอาคาร ๓.๓ งานสาธารณูปโภค ๓.๔ งานควบคุมการก่อสร้าง ๓.๕ งานบริหารงานทั่วไป	
๔. กองการศึกษา ศาสนาและวัฒนธรรม ๔.๑ งานบริหารการศึกษา ๔.๒ งานส่งเสริมการศึกษา ศาสนา และวัฒนธรรม ๔.๓ งานบริหารงานทั่วไป	๔. กองการศึกษา ศาสนาและวัฒนธรรม ๔.๑ งานบริหารการศึกษา ๔.๒ งานส่งเสริมการศึกษา ศาสนา และวัฒนธรรม ๔.๓ งานบริหารงานทั่วไป	
๕. หน่วยตรวจสอบภายใน ๕.๑ งานตรวจสอบภายใน	๕. หน่วยตรวจสอบภายใน ๕.๑ งานตรวจสอบภายใน	

ว่าที่ร้อยตรี



(คมสัน สุทะชัย)

ปลัดเทศบาล ปฏิบัติหน้าที่
นายกเทศมนตรีตำบลป่าซาง

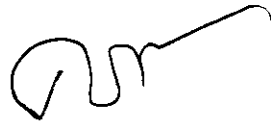
บัญชีกำหนดอำนาจหน้าที่ของกองหรือส่วนราชการตามกรอบแผนอัตรากำลัง ๓ ปี
ประจำปีงบประมาณ พ.ศ. ๒๕๖๗ - ๒๕๖๙
(กรณียกฐานะจากองค์การบริหารส่วนตำบลป่าซาง เป็นเทศบาลตำบลป่าซาง)
(แบบท้ายประกาศเทศบาลตำบลป่าซาง ลงวันที่ ๑๐ เดือน มีนาคม ๒๕๖๙)

ที่	กอง/ส่วนราชการ	อำนาจหน้าที่ความรับผิดชอบ	หมายเหตุ
๑	สำนักปลัดเทศบาล	มีหน้าที่ความรับผิดชอบเกี่ยวกับ งานราชการทั่วไปของเทศบาล งานเลขานุการของนายกเทศมนตรี รองนายกเทศมนตรี ที่ปรึกษานายกเทศมนตรี และเลขานุการนายกเทศมนตรี งานกิจการสภาเทศบาล การบริหารงานบุคคลของพนักงานเทศบาล ลูกจ้างประจำและพนักงานจ้าง งานสวัสดิการสังคม งานสังคมสงเคราะห์งานพัฒนาคุณภาพชีวิตเด็ก สตรี ผู้สูงอายุ และผู้ด้อยโอกาส งานกิจการขนส่ง งานส่งเสริมการท่องเที่ยว งานส่งเสริมการเกษตร งานการพาณิชย์ งานส่งเสริมและพัฒนาอาชีพ งานป้องกันและบรรเทาสาธารณภัย งานเทศกิจ งานรักษาความสงบเรียบร้อย งานจราจร งานวิเทศสัมพันธ์ งานสนับสนุนการประชาสัมพันธ์ งานส่งเสริมและพัฒนาเทคโนโลยีสารสนเทศ งานนิติการ งานทะเบียนราษฎร งานบัตรประจำตัวประชาชน งานการเลือกตั้ง งานคุ้มครองดูแลและบำรุงรักษาทรัพยากรธรรมชาติ งานสิ่งแวดล้อมและราชการที่มีได้กำหนดให้เป็นหน้าที่ของกอง สำนักหรือส่วนราชการใดในเทศบาลเป็นการเฉพาะ รวมทั้งกำกับและเร่งรัดการปฏิบัติราชการของส่วนราชการในเทศบาลให้เป็นไปตามนโยบาย แนวทาง และแผนการปฏิบัติราชการของเทศบาล งานบริการข้อมูล สถิติ ช่วยเหลือให้คำแนะนำทางวิชาการ งานอื่น ๆ ที่เกี่ยวข้องและที่ได้รับมอบหมาย	
๒	กองคลัง	มีหน้าที่ความรับผิดชอบเกี่ยวกับ งานการจ่ายเงินการรับเงิน การจัดเก็บภาษี ค่าธรรมเนียม และการพัฒนารายได้ งานสรุปผลสถิติการจัดเก็บภาษี ค่าธรรมเนียมงานนำส่งเงิน การเก็บรักษาเงินและเอกสารทางการเงินงานการตรวจสอบใบสำคัญ ฎีกาทุกประเภท งานการจัดทำบัญชี งานตรวจสอบบัญชีทุกประเภท งานเกี่ยวกับเงินเดือนค่าจ้าง ค่าตอบแทน เงินบำเหน็จ บำนาญ และเงินอื่นอื่น ๆ งานจัดทำหรือช่วยจัดทำงบประมาณและเงินนอกงบประมาณ งานเกี่ยวกับสถานะการเงินการคลัง งานจัดสรรเงินต่าง ๆ งานทะเบียนคุมเงินรายได้และรายจ่ายต่าง ๆ งานควบคุมการเบิกจ่ายเงิน งานทำงบทดลองประจำปีและประจำปี งานเกี่ยวกับการจัดซื้อ จัดจ้าง จัดทำ งานทะเบียนคุม งานการจำหน่าย พัสดุ ครุภัณฑ์ และทรัพย์สินต่าง ๆ งานเกี่ยวกับเงินประกันสัญญาทุกประเภทงานบริการข้อมูล สถิติ ช่วยเหลือให้คำแนะนำทางวิชาการด้านการเงิน การคลัง การบัญชี การพัสดุและทรัพย์สินงานอื่น ๆ ที่เกี่ยวข้องและที่ได้รับมอบหมาย	

ที่	กอง/ส่วนราชการ	อำนาจหน้าที่ความรับผิดชอบ	หมายเหตุ
๓	กองช่าง	<p>มีหน้าที่ความรับผิดชอบเกี่ยวกับ งานสำรวจ งานออกแบบ และเขียนแบบ งานประมาณราคา งานจัดทำราคากลางงานจัดทำ ข้อมูลทางด้านวิศวกรรมต่าง ๆ งานจัดเก็บและทดสอบคุณภาพวัสดุ งานจัดทำทะเบียนประวัติโครงสร้างพื้นฐาน อาคาร สะพาน คลอง แหล่งน้ำ งานติดตั้งซ่อมบำรุงระบบไฟส่องสว่างและไฟสัญญาณจราจร งานปรับปรุงภูมิทัศน์งานผังเมืองตามพระราชบัญญัติการผังเมือง งานการควบคุมอาคารตามระเบียบกฎหมาย งานตรวจสอบการก่อสร้างงานจัดทำแผนปฏิบัติงานการก่อสร้างและซ่อมบำรุง ประจำปีงานควบคุมการก่อสร้างและซ่อมบำรุง งานจัดทำประวัติติดตาม ควบคุมการปฏิบัติงานเครื่องจักรกล งานจัดทำทะเบียนประวัติการใช้เครื่องจักรกลและยานพาหนะงานแผนการบำรุงรักษาเครื่องจักรกลและยานพาหนะงานเกี่ยวกับการประสานงานเกี่ยวกับการช่างสาขาภิบาลงานช่วยเหลือสนับสนุนเครื่องจักรกลงานช่วยเหลือสนับสนุนการป้องกันและบรรเทาสาธารณภัยงานช่วยเหลือสนับสนุนด้านทรัพยากรธรรมชาติและสิ่งแวดล้อมงานจัดทำทะเบียนควบคุมการจัดซื้อ เก็บรักษา การเบิกจ่ายวัสดุ อุปกรณ์ อะไหล่ น้ำมันเชื้อเพลิง งานบริการข้อมูล สถิติ ช่วยเหลือให้คำแนะนำทางวิชาการด้านวิศวกรรมต่าง ๆ งานอื่น ๆ ที่เกี่ยวข้องและที่ได้รับมอบหมาย</p>	
๔	กองการศึกษา	<p>มีหน้าที่ความรับผิดชอบเกี่ยวกับ งานบริหารการศึกษางาน พัฒนาการศึกษา ทั้งการศึกษาในระบบการศึกษา การศึกษานอกระบบการศึกษา และการศึกษาตามอัธยาศัย เช่น การจัดการศึกษาปฐมวัย อนุบาลศึกษา ประถมศึกษา มัธยมศึกษา และอาชีวศึกษา งานบริหารวิชาการด้านการศึกษา งานโรงเรียน งานกิจการนักเรียน งานการศึกษาปฐมวัย งานขยายโอกาสทางการศึกษา งานฝึกและส่งเสริมอาชีพ งานห้องสมุด งานพิพิธภัณฑ์งานเครือข่ายทางการศึกษา งานศึกษานิเทศ งานส่งเสริมคุณภาพและมาตรฐานหลักสูตร งานพัฒนาสื่อเทคโนโลยีและนวัตกรรมทางการศึกษา งานการศาสนา งานบำรุงศิลปะ จารีตประเพณี ภูมิปัญญาท้องถิ่น และวัฒนธรรมอันดีของท้องถิ่นงานการกีฬาและนันทนาการงาน กิจกรรมเด็กเยาวชน และการศึกษานอกโรงเรียนงานศูนย์พัฒนาเด็กเล็ก งานส่งเสริมสวัสดิการ สวัสดิภาพและกองทุนเพื่อการศึกษา งานบริหารงานบุคคลของพนักงานครู บุคลากรทางการศึกษา ลูกจ้าง และพนักงานจ้างสังกัดสถานศึกษาและศูนย์พัฒนาเด็กเล็ก กรณียังไม่จัดตั้งกองการเจ้าหน้าที่ งานบริการข้อมูล สถิติช่วยเหลือให้คำแนะนำทางวิชาการ งานอื่น ๆ ที่เกี่ยวข้องและที่ได้รับมอบหมาย</p>	

ที่	กอง/ส่วนราชการ	อำนาจหน้าที่ความรับผิดชอบ	หมายเหตุ
๕	หน่วยตรวจสอบภายใน	มีหน้าที่ความรับผิดชอบเกี่ยวกับ งานจัดทำแผนการตรวจสอบภายในประจำปี งานการตรวจสอบความถูกต้องและเชื่อถือได้ของเอกสารการเงิน การบัญชี เอกสารการรับการจ่ายเงินทุกประเภท ตรวจสอบการเก็บรักษาหลักฐานการเงิน การบัญชี งานตรวจสอบการสรรหาพัสดุและทรัพย์สิน การเก็บรักษาพัสดุและทรัพย์สินงาน ตรวจสอบการทำประโยชน์จากทรัพย์สินของเทศบาลงานตรวจสอบติดตามและการประเมินผลการดำเนินงานตามโครงการให้เป็นไปตามนโยบาย วัตถุประสงค์ และเป้าหมายที่กำหนดอย่างมีประสิทธิภาพ ประสิทธิผลและประหยัด งานวิเคราะห์และประเมินความมีประสิทธิภาพ ประหยัด คุ่มค่าในการใช้ทรัพยากรของส่วนราชการต่าง ๆ งานประเมินการควบคุมภายในของหน่วยรับตรวจ งานรายงานผลการตรวจสอบภายใน งานบริการข้อมูล สถิติ ช่วยเหลือให้คำแนะนำแนวทางแก้ไข ปรับปรุงการปฏิบัติงานแก่หน่วยรับตรวจและผู้เกี่ยวข้อง งานอื่น ๆ ที่เกี่ยวข้องและที่ได้รับมอบหมาย	

ว่าที่ร้อยตรี



(คมสัน สุทะชัย)

ปลัดเทศบาล ปฏิบัติหน้าที่
นายกเทศมนตรีตำบลป่าซาง

กรอบโครงสร้างอัตรากำลังพนักงานเทศบาล
เทศบาลตำบลป่าซาง อำเภอเวียงเชียงรุ้ง จังหวัดเชียงราย

กรอบโครงสร้างอัตรากำลังปัจจุบัน		กรอบโครงสร้างอัตรากำลังใหม่	
ปลัดองค์การบริหารส่วนตำบลป่าซาง (นักบริหารงานท้องถิ่น ระดับกลาง) ๑๒-๓-๐๐-๑๑๐๑-๐๐๑		ปลัดเทศบาลตำบลป่าซาง (นักบริหารงานท้องถิ่น ระดับกลาง) ๑๒-๒-๐๐-๑๑๐๑-๐๐๑	
รองปลัดองค์การบริหารส่วนตำบลป่าซาง (นักบริหารงานท้องถิ่น ระดับต้น) ๑๒-๓-๐๐-๑๑๐๑-๐๐๒		รองปลัดเทศบาลตำบลป่าซาง (นักบริหารงานท้องถิ่น ระดับต้น) ๑๒-๒-๐๐-๑๑๐๑-๐๐๒	
๑. สำนักปลัด		๑. สำนักปลัดเทศบาล	
หัวหน้าสำนักปลัด (นักบริหารงานทั่วไป ระดับต้น) จำนวน ๑ อัตรา ๑๒-๓-๐๑-๒๑๐๑-๐๐๑		หัวหน้าสำนักปลัดเทศบาล (นักบริหารงานทั่วไป ระดับต้น) จำนวน ๑ อัตรา ๑๒-๒-๐๑-๒๑๐๑-๐๐๑	
นักจัดการงานทั่วไป (ปก./ชก.) จำนวน ๑ อัตรา ๑๒-๓-๐๑-๓๑๐๑-๐๐๑		นักจัดการงานทั่วไป (ปก./ชก.) จำนวน ๑ อัตรา ๑๒-๒-๐๑-๓๑๐๑-๐๐๑	
นักทรัพยากรบุคคล (ปก./ชก.) จำนวน ๑ อัตรา ๑๒-๓-๐๑-๓๑๐๒-๐๐๑		นักทรัพยากรบุคคล (ปก./ชก.) จำนวน ๑ อัตรา ๑๒-๒-๐๑-๓๑๐๒-๐๐๑	
นักวิเคราะห์นโยบายและแผน (ปก./ชก.) จำนวน ๑ อัตรา ๑๒-๓-๐๑-๓๑๐๓-๐๐๑		นักวิเคราะห์นโยบายและแผน (ปก./ชก.) จำนวน ๑ อัตรา ๑๒-๒-๐๑-๓๑๐๓-๐๐๑	
นักพัฒนาชุมชนปฏิบัติการ จำนวน ๑ อัตรา ๑๒-๓-๐๑-๓๑๐๔-๐๐๑		นักพัฒนาชุมชนชำนาญการ จำนวน ๑ อัตรา ๑๒-๒-๐๑-๓๑๐๔-๐๐๑	
นิติกรชำนาญการ จำนวน ๑ อัตรา ๑๒-๓-๐๑-๓๑๐๕-๐๐๑		นิติกรชำนาญการ จำนวน ๑ อัตรา ๑๒-๒-๐๑-๓๑๐๕-๐๐๑	
เจ้าพนักงานธุรการชำนาญงาน จำนวน ๑ อัตรา ๑๒-๓-๐๑-๔๑๐๑-๐๐๑		เจ้าพนักงานธุรการชำนาญงาน จำนวน ๑ อัตรา ๑๒-๒-๐๑-๔๑๐๑-๐๐๑	
เจ้าพนักงานป้องกันและบรรเทาสาธารณภัย (ปง./ชง.) จำนวน ๑ อัตรา ๑๒-๓-๐๑-๔๑๐๕-๐๐๑		เจ้าพนักงานป้องกันและบรรเทาสาธารณภัย (ปง./ชง.) จำนวน ๑ อัตรา ๑๒-๒-๐๑-๔๑๐๕-๐๐๑	
พนักงานจ้างตามภารกิจ		พนักงานจ้างตามภารกิจ	
ผู้ช่วยเจ้าพนักงานสาธารณสุขชุมชน (ผู้มีคุณวุฒิ) จำนวน ๑ อัตรา		ผู้ช่วยเจ้าพนักงานสาธารณสุขชุมชน(ผู้มีคุณวุฒิ) จำนวน ๑ อัตรา	
ผู้ช่วยเจ้าพนักงานธุรการ (ผู้มีคุณวุฒิ) จำนวน ๑ อัตรา		ผู้ช่วยเจ้าพนักงานธุรการ (ผู้มีคุณวุฒิ) จำนวน ๑ อัตรา	
ผู้ช่วยเจ้าพนักงานพัฒนาชุมชน (ผู้มีคุณวุฒิ) จำนวน ๑ อัตรา		ผู้ช่วยเจ้าพนักงานพัฒนาชุมชน (ผู้มีคุณวุฒิ) จำนวน ๑ อัตรา	
ผู้ช่วยนักวิเคราะห์นโยบายและแผน (ผู้มีคุณวุฒิ) จำนวน ๑ อัตรา		ผู้ช่วยนักวิเคราะห์นโยบายและแผน (ผู้มีคุณวุฒิ) จำนวน ๑ อัตรา	
พนักงานขับรถยนต์ (ทักษะ) จำนวน ๒ อัตรา		พนักงานขับรถยนต์ (ทักษะ) จำนวน ๒ อัตรา	
ผู้ช่วยเจ้าพนักงานป้องกันและบรรเทาสาธารณภัย (ผู้มีคุณวุฒิ) จำนวน ๑ อัตรา		ผู้ช่วยเจ้าพนักงานป้องกันและบรรเทาสาธารณภัย (ผู้มีคุณวุฒิ) จำนวน ๑ อัตรา	
พนักงานจ้างทั่วไป		พนักงานจ้างทั่วไป	
คนงาน จำนวน ๒ อัตรา		คนงาน จำนวน ๒ อัตรา	
๒. กองคลัง		๒. กองคลัง	
ผู้อำนวยการกองคลัง (นักบริหารงานการคลัง ระดับต้น) จำนวน ๑ อัตรา ๑๒-๓-๐๔-๒๑๐๒-๐๐๑		ผู้อำนวยการกองคลัง (นักบริหารงานการคลัง ระดับต้น) จำนวน ๑ อัตรา ๑๒-๒-๐๔-๒๑๐๒-๐๐๑	

กรอบโครงสร้างอัตรากำลังปัจจุบัน		กรอบโครงสร้างอัตรากำลังใหม่	
นักวิชาการคลัง (ปก./ชก.) ๑๒-๓-๐๔-๓๒๐๒-๐๐๑	จำนวน ๑ อัตรา	นักวิชาการคลัง (ปก./ชก.) ๑๒-๒-๐๔-๓๒๐๒-๐๐๑	จำนวน ๑ อัตรา
นักวิชาการจัดเก็บรายได้ (ปก./ชก.) ๑๒-๓-๐๔-๓๒๐๓-๐๐๑	จำนวน ๑ อัตรา	นักวิชาการจัดเก็บรายได้ (ปก./ชก.) ๑๒-๒-๐๔-๓๒๐๓-๐๐๑	จำนวน ๑ อัตรา
เจ้าพนักงานการเงินและบัญชี (ปง./ชก.) ๑๒-๓-๐๔-๔๒๐๑-๐๐๑	จำนวน ๑ อัตรา	เจ้าพนักงานการเงินและบัญชี (ปง./ชก.) ๑๒-๒-๐๔-๔๒๐๑-๐๐๑	จำนวน ๑ อัตรา
เจ้าพนักงานพัสดุ (ปง./ชง.) ๑๒-๓-๐๔-๔๒๐๓-๐๐๑	จำนวน ๑ อัตรา	เจ้าพนักงานพัสดุชำนาญงาน ๑๒-๒-๐๔-๔๒๐๓-๐๐๑	จำนวน ๑ อัตรา
พนักงานจ้างตามภารกิจ		พนักงานจ้างตามภารกิจ	
ผู้ช่วยเจ้าพนักงานพัสดุ (ผู้มีคุณวุฒิ)	จำนวน ๑ อัตรา	ผู้ช่วยเจ้าพนักงานพัสดุ (ผู้มีคุณวุฒิ)	จำนวน ๑ อัตรา
ผู้ช่วยเจ้าพนักงานการเงินและบัญชี (ผู้มีคุณวุฒิ)	จำนวน ๑ อัตรา	ผู้ช่วยเจ้าพนักงานการเงินและบัญชี (ผู้มีคุณวุฒิ)	จำนวน ๑ อัตรา
ผู้ช่วยเจ้าพนักงานจัดเก็บรายได้ (ผู้มีคุณวุฒิ)	จำนวน ๑ อัตรา	ผู้ช่วยเจ้าพนักงานจัดเก็บรายได้ (ผู้มีคุณวุฒิ)	จำนวน ๑ อัตรา
๓. กองช่าง		๓. กองช่าง	
ผู้อำนวยการกองช่าง (นักบริหารงานช่าง ระดับต้น)	จำนวน ๑ อัตรา	ผู้อำนวยการกองช่าง (นักบริหารงานช่าง ระดับต้น)	จำนวน ๑ อัตรา
๑๒-๓-๐๕-๒๑๐๓-๐๐๑		๑๒-๒-๐๕-๒๑๐๓-๐๐๑	
วิศวกรโยธา (ปก./ชก.)	จำนวน ๑ อัตรา	วิศวกรโยธา (ปก./ชก.)	จำนวน ๑ อัตรา
๑๒-๓-๐๕-๓๗๐๑-๐๐๑		๑๒-๒-๐๕-๓๗๐๑-๐๐๑	
เจ้าพนักงานธุรการ (ปง./ชง.)	จำนวน ๑ อัตรา	เจ้าพนักงานธุรการ (ปง./ชง.)	จำนวน ๑ อัตรา
๑๒-๓-๐๕-๔๑๐๑-๐๐๒		๑๒-๒-๐๕-๔๑๐๑-๐๐๒	
นายช่างโยธา (อส.)		นายช่างโยธา (อส.)	จำนวน ๑ อัตรา
๑๒-๓-๐๕-๔๗๐๑-๐๐๑		๑๒-๒-๐๕-๔๗๐๑-๐๐๑	
นายช่างโยธา (ปง./ชง.)	จำนวน ๑ อัตรา	นายช่างโยธา (ปง./ชง.)	จำนวน ๑ อัตรา
๑๒-๓-๐๕-๔๗๐๑-๐๐๒		๑๒-๒-๐๕-๔๗๐๑-๐๐๒	
พนักงานจ้างตามภารกิจ		พนักงานจ้างตามภารกิจ	
ผู้ช่วยนายช่างโยธา (ผู้มีคุณวุฒิ)	จำนวน ๒ อัตรา	ผู้ช่วยนายช่างโยธา (ผู้มีคุณวุฒิ)	จำนวน ๒ อัตรา
๔. กองการศึกษา ศาสนา และวัฒนธรรม		๔. กองการศึกษา	
ผู้อำนวยการกองการศึกษา ศาสนา และวัฒนธรรม (นักบริหารงานศึกษา ระดับต้น)	จำนวน ๑ อัตรา	(ผู้อำนวยการกองการศึกษา) (นักบริหารงานการศึกษา ระดับต้น)	จำนวน ๑ อัตรา
๑๒-๓-๐๘-๒๑๐๗-๐๐๑		๑๒-๒-๐๘-๒๑๐๗-๐๐๑	
นักวิชาการศึกษา (ปก./ชก.)	จำนวน ๑ อัตรา	นักวิชาการศึกษา (ปก./ชก.)	จำนวน ๑ อัตรา
๑๒-๓-๐๘-๓๘๐๓-๐๐๑		๑๒-๒-๐๘-๓๘๐๓-๐๐๑	
เจ้าพนักงานธุรการ (ปง./ชง.)	จำนวน ๑ อัตรา	เจ้าพนักงานธุรการ (ปง./ชง.)	จำนวน ๑ อัตรา
๑๒-๓-๐๘-๔๑๐๑-๐๐๓		๑๒-๒-๐๘-๔๑๐๑-๐๐๓	
เจ้าพนักงานพัสดุ (ปง./ชง.)	จำนวน ๑ อัตรา	เจ้าพนักงานพัสดุ (ปง./ชง.)	จำนวน ๑ อัตรา
๑๒-๓-๐๘-๔๒๐๓-๐๐๒		๑๒-๒-๐๘-๔๒๐๓-๐๐๒	
พนักงานจ้างทั่วไป		พนักงานจ้างทั่วไป	
คนงาน	จำนวน ๑ อัตรา	คนงาน	จำนวน ๑ อัตรา
ศูนย์พัฒนาเด็กเล็ก อบต.ป่าซาง		ศูนย์พัฒนาเด็กเล็ก ทต.ป่าซาง	
ผู้อำนวยการศูนย์พัฒนาเด็กเล็ก	จำนวน ๑ อัตรา	ผู้อำนวยการศูนย์พัฒนาเด็กเล็ก	จำนวน ๑ อัตรา

กรอบโครงสร้างอัตรากำลังปัจจุบัน		กรอบโครงสร้างอัตรากำลังใหม่	
ครู ค.ศ.๑	จำนวน ๑ อัตรา	ครู ค.ศ.๑	จำนวน ๑ อัตรา
๑๒-๓-๐๘-๖๖๐๐-๖๑๙		๑๒-๒-๐๘-๖๖๐๐-๖๑๙	
ครูผู้ช่วย		ครูผู้ช่วย	จำนวน ๑ อัตรา
๑๒-๓-๐๘-๖๖๐๐-๖๒๐		๑๒-๒-๐๘-๖๖๐๐-๖๒๐	
ครู ค.ศ.๒	จำนวน ๑ อัตรา	ครู ค.ศ.๒	จำนวน ๑ อัตรา
๑๒-๓-๐๘-๖๖๐๐-๖๒๑		๑๒-๒-๐๘-๖๖๐๐-๖๒๑	
ครู ค.ศ.๒	จำนวน ๑ อัตรา	ครู ค.ศ.๒	จำนวน ๑ อัตรา
๑๒-๓-๐๘-๖๖๐๐-๖๒๒		๑๒-๒-๐๘-๖๖๐๐-๖๒๒	
ครู ค.ศ.๒	จำนวน ๑ อัตรา	ครู ค.ศ.๒	จำนวน ๑ อัตรา
๑๒-๓-๐๘-๖๖๐๐-๖๒๓		๑๒-๒-๐๘-๖๖๐๐-๖๒๓	
พนักงานจ้างตามภารกิจ		พนักงานจ้างตามภารกิจ	
ผู้ช่วยครูผู้ช่วย (ผู้มีทักษะ)	จำนวน ๑ อัตรา	ผู้ช่วยครูผู้ช่วย (ผู้มีทักษะ)	จำนวน ๑ อัตรา
โรงเรียนอนุบาล อบต.ป่าซาง		โรงเรียนอนุบาล ทต.ป่าซาง	
ผู้อำนวยการสถานศึกษา	จำนวน ๑ อัตรา	ผู้อำนวยการสถานศึกษา	จำนวน ๑ อัตรา
๑๒-๓-๐๘-๕๕๐๐-๘๖๗		๑๒-๒-๐๘-๕๕๐๐-๘๖๗	
ครู ค.ศ.๒	จำนวน ๑ อัตรา	ครู ค.ศ.๒	จำนวน ๑ อัตรา
๑๒-๓-๐๘-๖๕๐๐-๘๐๑		๑๒-๒-๐๘-๖๕๐๐-๘๐๑	
ครู ค.ศ.๓	จำนวน ๑ อัตรา	ครู ค.ศ.๓	จำนวน ๑ อัตรา
๑๒-๓-๐๘-๖๕๐๐-๘๐๒		๑๒-๒-๐๘-๖๕๐๐-๘๐๒	
ครู ค.ศ.๒	จำนวน ๑ อัตรา	ครู ค.ศ.๒	จำนวน ๑ อัตรา
๑๒-๓-๐๘-๖๕๐๐-๘๐๓		๑๒-๒-๐๘-๖๕๐๐-๘๐๓	
ครู ค.ศ.๒	จำนวน ๑ อัตรา	ครู ค.ศ.๒	จำนวน ๑ อัตรา
๑๒-๓-๐๘-๖๕๐๐-๘๐๔		๑๒-๒-๐๘-๖๕๐๐-๘๐๔	
ครู ค.ศ.๒	จำนวน ๑ อัตรา	ครู ค.ศ.๒	จำนวน ๑ อัตรา
๑๒-๓-๐๘-๖๕๐๐-๘๐๕		๑๒-๒-๐๘-๖๕๐๐-๘๐๕	
ครู ค.ศ.๒	จำนวน ๑ อัตรา	ครู ค.ศ.๒	จำนวน ๑ อัตรา
๑๒-๓-๐๘-๖๕๐๐-๘๐๖		๑๒-๒-๐๘-๖๕๐๐-๘๐๖	
พนักงานจ้างตามภารกิจ		พนักงานจ้างตามภารกิจ	
ผู้ช่วยเจ้าพนักงานการเงินและบัญชี (ผู้มีคุณวุฒิ)	จำนวน ๑ อัตรา	ผู้ช่วยเจ้าพนักงานการเงินและบัญชี (ผู้มีคุณวุฒิ)	จำนวน ๑ อัตรา
พนักงานจ้างทั่วไป		พนักงานจ้างทั่วไป	
คนงาน (นักรการภารโรง)	จำนวน ๑ อัตรา	คนงาน (นักรการภารโรง)	จำนวน ๑ อัตรา
๕. หน่วยตรวจสอบภายใน		๕. หน่วยตรวจสอบภายใน	
นักวิชาการตรวจสอบภายใน (ปก./ชก.)	จำนวน ๑ อัตรา	นักวิชาการตรวจสอบภายใน (ปก./ชก.)	จำนวน ๑ อัตรา
๑๒-๓-๑๒-๓๒๐๕-๐๐๑		๑๒-๒-๑๒-๓๒๐๕-๐๐๑	

ว่าที่ร้อยตรี

(คมสัน สุทธะชัย)

ปลัดเทศบาล ปฏิบัติหน้าที่
นายกเทศมนตรีตำบลป่าซาง

กรอบอัตรากำลัง ๓ ปี ประจำปีงบประมาณ พ.ศ. ๒๕๖๗ - ๒๕๖๙ (กรณียกฐานะเป็นเทศบาล)
เทศบาลตำบลป่าซาง อำเภอเวียงเชียงรุ้ง จังหวัดเชียงราย

ลำดับที่	ส่วนราชการ	กรอบอัตรากำลัง	อัตราตำแหน่งที่คาดว่าจะต้องใช้ในช่วงระยะเวลา ๓ ปีข้างหน้า			อัตรากำลังคนเพิ่ม/ลด			หมายเหตุ
			เดิม	๒๕๖๗	๒๕๖๘	๒๕๖๙	๒๕๖๗	๒๕๖๘	
๑	ปลัดเทศบาล (นักบริหารงานท้องถิ่น ระดับกลาง)	๑	๑	๑	๑	-	-	-	-
๒	รองปลัดเทศบาล (นักบริหารงานท้องถิ่น ระดับต้น)	๑	๑	๑	๑	-	-	-	-
รวม		๒	๒	๒	๒	-	-	-	-
๓	สำนักปลัดเทศบาล (๐๑) หัวหน้าสำนักปลัดเทศบาล (นักบริหารงานทั่วไป ระดับต้น)	๑	๑	๑	๑	-	-	-	-
๔	นักจัดการงานทั่วไป (ปฏิบัติการ/ชำนาญการ)	๑	๑	๑	๑	-	-	-	ว่าง ๔ พ.ค.๖๘
๕	นักทรัพยากรบุคคล (ปฏิบัติการ/ชำนาญการ)	๑	๑	๑	๑	-	-	-	ว่าง ๔ พ.ค.๖๘
๖	นักวิเคราะห์นโยบายและแผน (ปฏิบัติการ/ชำนาญการ)	๑	๑	๑	๑	-	-	-	-
๗	นิติกร (ปฏิบัติการ/ชำนาญการ)	๑	๑		๑	-	-	-	-
๘	นักพัฒนาชุมชน (ปฏิบัติการ/ชำนาญการ)	๑	๑	๑	๑	-	-	-	-
๙	เจ้าพนักงานธุรการ (ปฏิบัติงาน/ชำนาญงาน)	๑	๑	๑	๑	-	-	-	-
๑๐	เจ้าพนักงานป้องกันและบรรเทา- สาธารณภัย (ปฏิบัติงาน/ชำนาญงาน)	๑	๑	๑	๑	-	-	-	-
พนักงานจ้างตามภารกิจ									
๑๑	ผู้ช่วยเจ้าพนักงานสาธารณสุขชุมชน (ผู้มีคุณวุฒิ)	๑	๑	๑	๑	-	-	-	-
๑๒	ผู้ช่วยเจ้าพนักงานธุรการ (ผู้มีคุณวุฒิ)	๑	๑	๑	๑	-	-	-	-
๑๓	ผู้ช่วยเจ้าพนักงานพัฒนาชุมชน (ผู้มีคุณวุฒิ)	๑	๑	๑	๑	-	-	-	-
๑๔	ผู้ช่วยนักวิเคราะห์นโยบายและแผน (ผู้มีคุณวุฒิ)	๑	๑	๑	๑	-	-	-	-

ลำดับที่	ส่วนราชการ	กรอบอัตรากำลัง	อัตราตำแหน่งที่คาดว่าจะต้องใช้ในช่วงระยะเวลา ๓ ปีข้างหน้า			อัตรากำลังคนเพิ่ม/ลด			หมายเหตุ
			๒๕๖๗	๒๕๖๘	๒๕๖๙	๒๕๖๗	๒๕๖๘	๒๕๖๙	
๑๕	พนักงานขับรถยนต์ (ผู้มีทักษะ)	๑	๑	๑	๑	-	-	-	-
๑๖	พนักงานขับรถยนต์ (ผู้มีทักษะ)	๑	๑	๑	๑	-	-	-	-
๑๗	ผู้ช่วยเจ้าพนักงานป้องกันและบรรเทาสาธารณภัย(ผู้มีคุณวุฒิ)	๑	๑	๑	๑	-	-	-	-
	พนักงานจ้างทั่วไป								
๑๘	คนงาน	๑	๑	๑	๑	-	-	-	-
๑๙	คนงาน	๑	๑	๑	๑	-	-	-	-
	รวม	๑๗	๑๗	๑๗	๑๗	-	-	-	-
	กองคลัง (๐๔)								
๒๐	ผู้อำนวยการกองคลัง นักบริหารงานการคลัง ระดับต้น	๑	๑	๑	๑	-	-	-	-
๒๑	นักวิชาการคลัง (ปฏิบัติการ/ชำนาญการ)	๑	๑	๑	๑	-	-	-	-
๒๒	นักวิชาการจัดเก็บรายได้ (ปฏิบัติการ/ชำนาญการ)	๑	๑	๑	๑	-	-	-	-
๒๓	เจ้าพนักงานการเงินและบัญชี (ปฏิบัติงาน/ชำนาญงาน)	๑	๑	๑	๑	-	-	-	-
๒๔	เจ้าพนักงานพัสดุ (ปฏิบัติงาน/ชำนาญงาน)	๑	๑	๑	๑	-	-	-	-
	พนักงานจ้างตามภารกิจ								
๒๕	ผู้ช่วยเจ้าพนักงานพัสดุ (ผู้มีคุณวุฒิ)	๑	๑	๑	๑	-	-	-	-
๒๖	ผู้ช่วยเจ้าพนักงานการเงินและบัญชี (ผู้มีคุณวุฒิ)	๑	๑	๑	๑	-	-	-	-
๒๗	ผู้ช่วยเจ้าหน้าที่จัดเก็บรายได้ (ผู้มีคุณวุฒิ)	๑	๑	๑	๑	-	-	-	-
	รวม	๘	๘	๘	๘	-	-	-	-

ลำดับที่	ส่วนราชการ	กรอบอัตรากำลังเดิม	อัตราตำแหน่งที่คาดว่าจะต้องใช้ในช่วงระยะเวลา ๓ ปีข้างหน้า			อัตรากำลังคนเพิ่ม/ลด			หมายเหตุ
			๒๕๖๗	๒๕๖๘	๒๕๖๙	๒๕๖๗	๒๕๖๘	๒๕๖๙	
๒๘	กองช่าง (๐๕) ผู้อำนวยการกองช่าง นักบริหารงานช่าง ระดับต้น	๑	๑	๑	๑	-	-	-	-
๒๙	วิศวกรโยธา (ปฏิบัติการ/ชำนาญการ)	-	๑	๑	๑	+๑	-	-	กำหนดตาม โครงสร้าง
๓๐	เจ้าพนักงานธุรการ (ปฏิบัติงาน/ชำนาญงาน)	๑	๑	๑	๑	-	-	-	-
๓๑	นายช่างโยธาอาวุโส	๑	๑	๑	๑	-	-	-	-
๓๒	นายช่างโยธา (ปฏิบัติงาน/ชำนาญงาน)	๑	๑	๑	๑	-	-	-	ว่างเมื่อ ๑ ธ.ค.๖๖ รับโอนย้าย
๓๓	พนักงานจ้างตามภารกิจ ผู้ช่วยนายช่างโยธา (ผู้มีคุณวุฒิ)	๑	๑	๑	๑	-	-	-	-
๓๔	ผู้ช่วยนายช่างโยธา (ผู้มีคุณวุฒิ)	๑	๑	๑	๑	-	-	-	-
รวม		๖	๗	๗	๗	+๑	-	-	-
๓๕	กองการศึกษา (๐๘) ผู้อำนวยการกองการศึกษา (นักบริหารงานศึกษา ระดับต้น)	๑	๑	๑	๑	-	-	-	-
๓๖	นักวิชาการศึกษา (ปฏิบัติการ/ชำนาญการ)	๑	๑	๑	๑	-	-	-	-
๓๗	เจ้าพนักงานธุรการ (ปฏิบัติงาน/ชำนาญงาน)	๑	๑	๑	๑	-	-	-	-
๓๘	เจ้าพนักงานพัสดุ (ปฏิบัติงาน/ชำนาญงาน)	๑	๑	๑	๑	-	-	-	ว่างเมื่อ ๓๐ พ.ค.๖๖ รับโอนย้าย
๓๙	พนักงานจ้างทั่วไป คนงาน	๑	๑	๑	๑	-	-	-	-
๔๐	ศพด.ทต.ป่าซาง ผู้อำนวยการศูนย์พัฒนาเด็กเล็ก	-	๑	๑	๑	+๑	-	-	*กำหนดเพิ่ม
๔๑	ครู (เงินเดือนอันดับ คศ.๑)	๑	๑	๑	๑	-	-	-	ว่างเมื่อ ๑ ก.ค.๖๕ รับโอนย้าย
๔๒	ครูผู้ช่วย (เงินเดือนอันดับ ครูผู้ช่วย)	๑	๑	๑	๑	-	-	-	ว่างเมื่อ ๑ พ.ค.๖๐ อยู่ระหว่าง กอบต. ดำเนินการสรรหา

ลำดับที่	ส่วนราชการ	กรอบ อัตรา กำลัง เดิม	อัตราตำแหน่งที่คาดว่าจะ ต้องใช้ในช่วงระยะเวลา ๓ ปีข้างหน้า			อัตรากำลังคน เพิ่ม/ลด			หมายเหตุ
			๒๕๖๗	๒๕๖๘	๒๕๖๙	๒๕๖๗	๒๕๖๘	๒๕๖๙	
๔๓	ครู (เงินเดือนอันดับ คศ.๒)	๑	๑	๑	๑	-	-	-	-
๔๔	ครู (เงินเดือนอันดับ คศ.๒)	๑	๑	๑	๑	-	-	-	-
๔๕	ครู (เงินเดือนอันดับ คศ.๒)	๑	๑	๑	๑	-	-	-	-
๔๖	พนักงานจ้างตามภารกิจ ผู้ช่วยครูผู้ช่วย (ผู้มีทักษะ)	๑	๑	๑	๑	-	-	-	-
๔๗	โรงเรียนอนุบาล ทต.ป่าซาง ผู้อำนวยการสถานศึกษา	๑	๑	๑	๑	-	-	-	ว่างเมื่อ ๑ ต.ค.๕๗ อยู่ระหว่าง กอบต. ดำเนินการสรรหา
๔๘	ครู (เงินเดือนอันดับ คศ.๒)	๑	๑	๑	๑	-	-	-	-
๔๙	ครู (เงินเดือนอันดับ คศ.๑)	๑	๑	๑	๑	-	-	-	ว่างเมื่อ ๑ ต.ค.๖๘ อยู่ระหว่าง กอบต. ดำเนินการสรรหา
๕๐	ครู (เงินเดือนอันดับ คศ.๒)	๑	๑	๑	๑	-	-	-	-
๕๑	ครู (เงินเดือนอันดับ คศ.๒)	๑	๑	๑	๑	-	-	-	-
๕๒	ครู (เงินเดือนอันดับ คศ.๒)	๑	๑	๑	๑	-	-	-	-
๕๓	ครู (เงินเดือนอันดับ คศ.๒)	๑	๑	๑	๑	-	-	-	-
๕๔	พนักงานจ้างตามภารกิจ ผู้ช่วยเจ้าพนักงานการเงินและบัญชี (ผู้มีคุณวุฒิ)	๑	๑	๑	๑	-	-	-	-
๕๕	พนักงานจ้างทั่วไป คนงาน (นักรถการโรง)	๑	๑	๑	๑	-	-	-	-
	รวม	๒๐	๒๑	๒๑	๒๑	๑	-	-	-
	หน่วยตรวจสอบภายใน								
๕๖	นักวิชาการตรวจสอบภายใน ชำนาญการ	๑	๑	๑	๑	-	-	-	-
		รวม	๑	๑	๑	-	-	-	-
	รวมทั้งสิ้น	๕๔	๕๖	๕๖	๕๖	+๒	-	-	-
งบประมาณรายจ่ายประจำปี พ.ศ. ๒๕๖๙		๗๔,๕๙๕,๔๑๓ บาท (เจ็ดสิบสี่ล้านห้าแสนเก้าหมื่นห้าพันสี่ร้อยสิบสามบาทถ้วน)							

ว่าที่ร้อยตรี

(คมสัน สุทธะชัย)

ปลัดเทศบาลตำบลป่าซาง

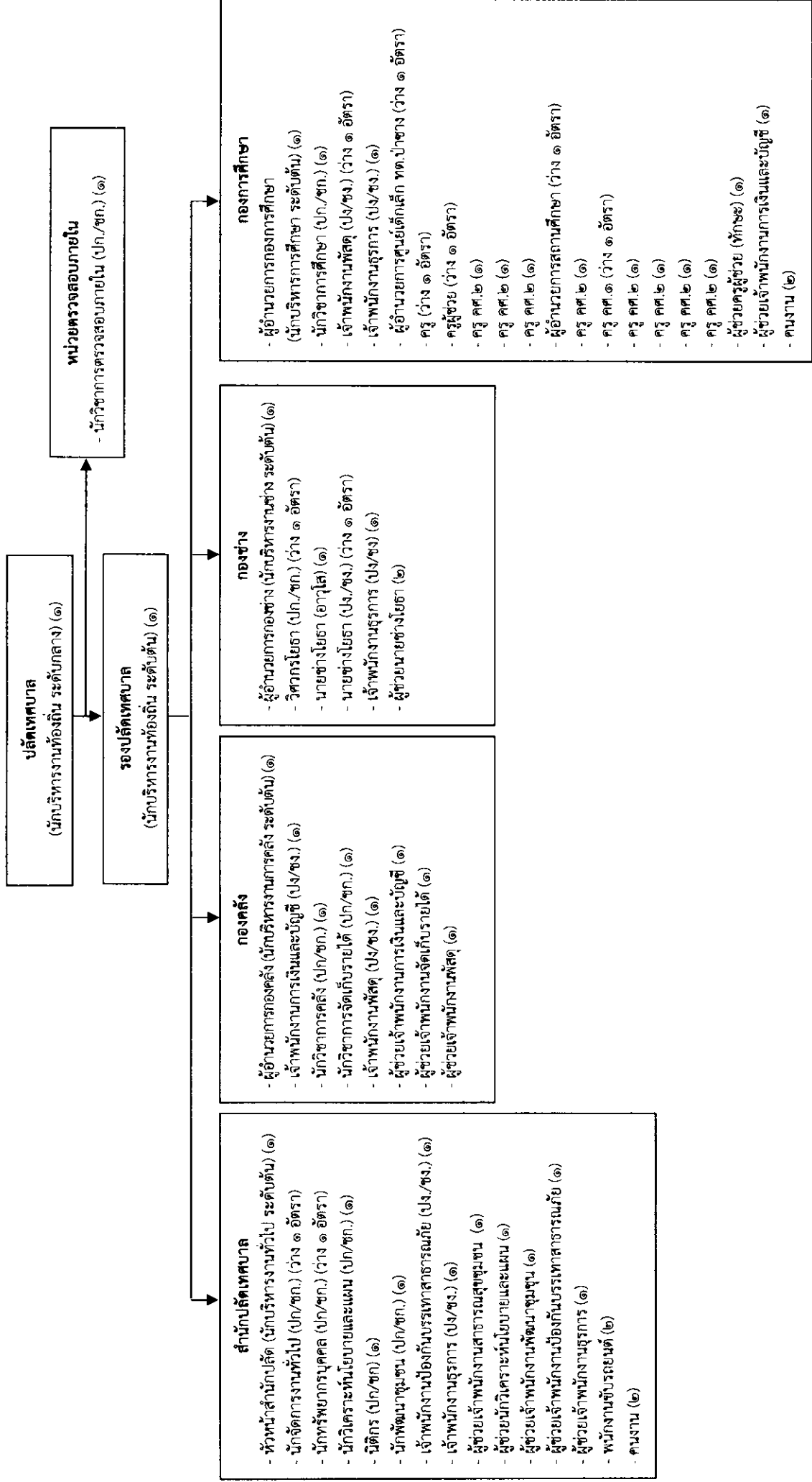
ว่าที่ร้อยตรี

(คมสัน สุทธะชัย)

ปลัดเทศบาล ปฏิบัติหน้าที่
นายกเทศมนตรีตำบลป่าซาง

แผนภูมิโครงสร้างการแบ่งส่วนราชการตามแผนอัตรากำลัง ๓ ปี

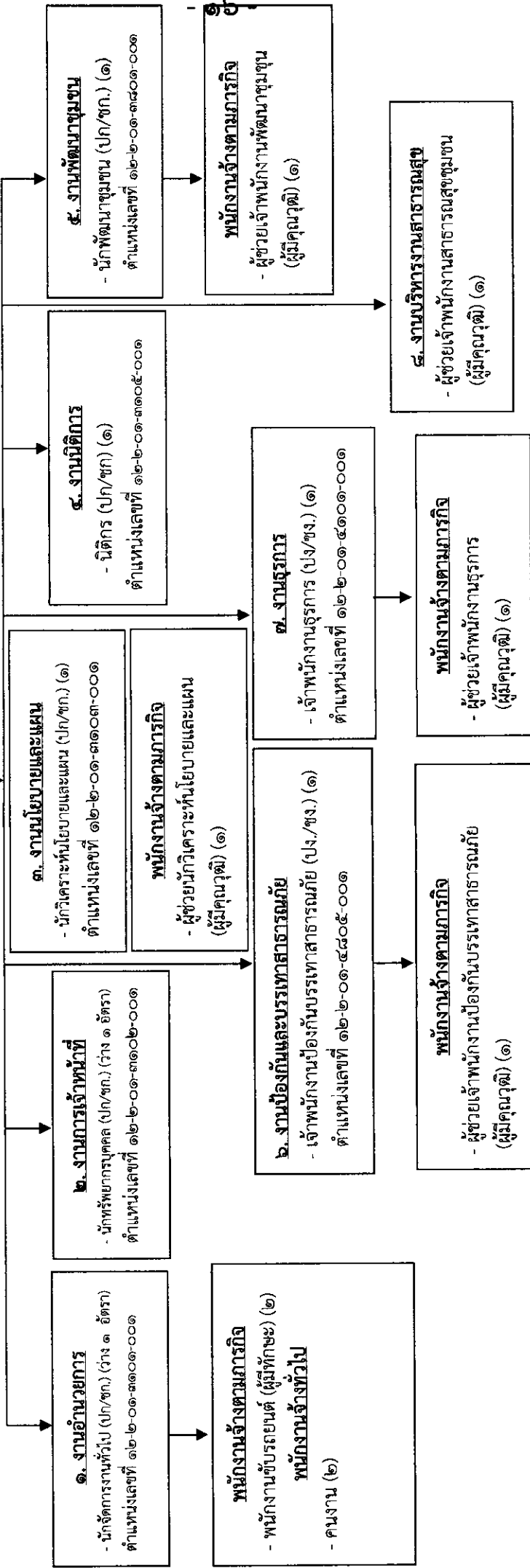
แผนภูมิโครงสร้างการแบ่งส่วนราชการตามแผนอัตรากำลัง ๓ ปี (กรณียกฐานะเป็นเทศบาล)
โครงสร้างอัตรากำลังพนักงานเทศบาลตำบลป่าซาง พนักงานครูเทศบาลตำบลป่าซาง และพนักงานจ้าง



ระดับ	บริหารงาน ท้องถิ่น ระดับกลาง (ทีม/ที่ว่าง)	บริหารงาน ท้องถิ่น ระดับต้น (ทีม/ที่ว่าง)	อำนาจการ ระดับ อำนาจการ (ทีม/ที่ว่าง)	วิชาการ ระดับ ปฏิบัติการ (ทีม/ที่ว่าง)	ทั่วไป ระดับ อาวุโส (ทีม/ที่ว่าง)	ทั่วไป ระดับ ชำนาญ งาน (ทีม/ที่ว่าง)	ทั่วไป ระดับ ปฏิบัติงาน (ทีม/ที่ว่าง)	ผู้อำนวยการ ศูนย์พัฒนา เด็กเล็ก (ทีม/ที่ว่าง)	ผู้อำนวยการ สถานศึกษา (ทีม/ที่ว่าง)	ครู คศ.๑ (ทีม/ที่ว่าง)	ครู คศ.๒ (ทีม/ที่ว่าง)	ครู คศ.๓ (ทีม/ที่ว่าง)	ครู ผู้ดูแล เด็ก (ทีม/ที่ว่าง)	พนักงานจ้าง ตามภารกิจ (ทีม/ที่ว่าง)	พนักงานจ้าง ทั่วไป (ทีม/ที่ว่าง)
จำนวน	๑/-	๑/-	๕/-	๒/๓	๑/-	๕/-	๑/๒	-/๑	-/๑	-/๒	๘/-	-	-/๑	๑๔/-	๔/-

โครงสร้างของสำนักงานปลัดเทศบาล

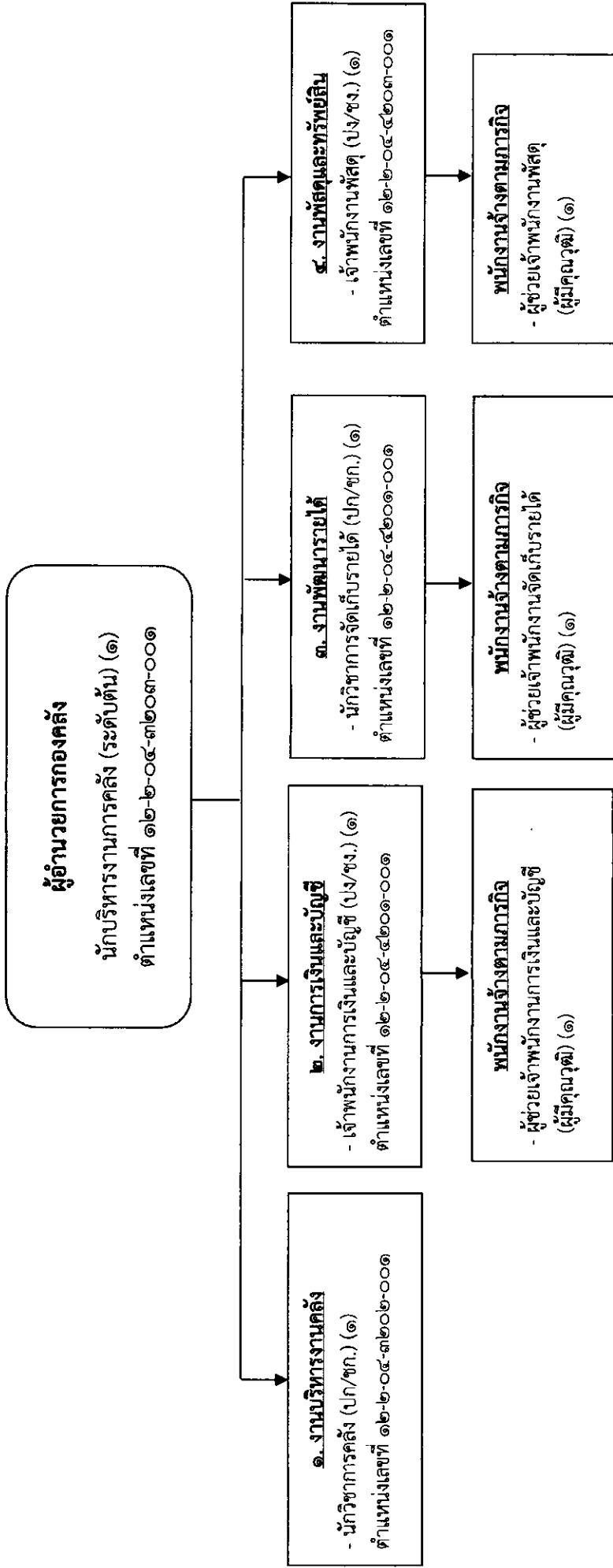
หัวหน้าสำนักงานปลัดเทศบาล
 นักบริหารงานทั่วไป (ระดับต้น) (๑)
 ตำแหน่งเลขที่ ๑๒-๒-๐๑-๒๑๑๑-๐๐๑



ตำแหน่งที่มีคนครอง

ระดับ	บริหารท้องถิ่น			อำนาจการท้องถิ่น			วิชาการ			ทั่วไป			พนักงานจ้างตามภารกิจ	พนักงานจ้าง	
	สูง	กลาง	ต้น	สูง	กลาง	ต้น	ชำนาญพิเศษ	ชำนาญการ	ชำนาญการ	อาวุโส	ชำนาญงาน	ปฏิบัติงาน			ครูประจำ
จำนวน (คน)	-	-	-	-	-	-	-	๒/-	๑/๒	-	๒/-	-	-	๓/-	๒/-

โครงสร้างองค์กร

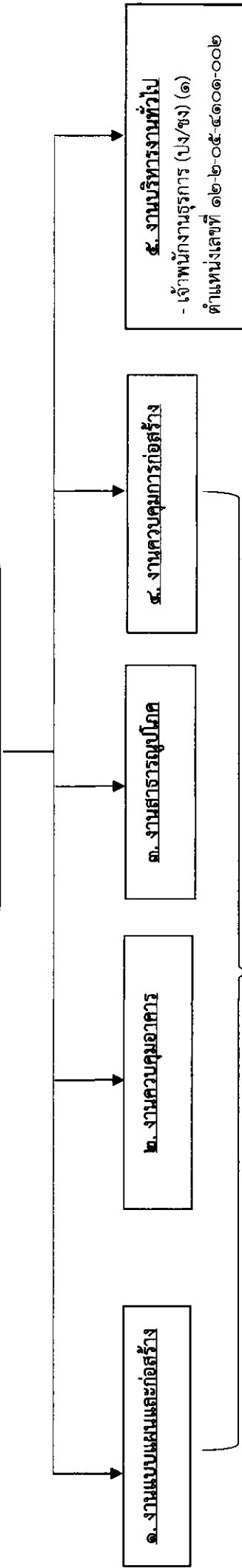


ตำแหน่งที่มีคนครอง

ระดับ	บริหารท้องถิ่น			อำนาจการท้องถิ่น			วิชาการ				ทั่วไป			ครู	พนักงานจ้างตามภารกิจ	พนักงานจ้างทั่วไป
	สูง	กลาง	ต้น	สูง	กลาง	ต้น	เชี่ยวชาญ	ชำนาญการพิเศษ	ชำนาญการ	ปฏิบัติการ	อาวุโส	ชำนาญงาน	ปฏิบัติงาน			
จำนวน (คน)	-	-	-	-	-	-	-	-	๒/-	๒/-	-	๒/-	๒/-	-	๓/-	-

โครงสร้างกองช่าง

ผู้อำนวยการกองช่าง
 นักบริหารงานช่าง (ระดับต้น) (๑)
 ตำแหน่งเลขที่ ๑๒-๒-๐๕-๒๑๐๓-๐๐๑

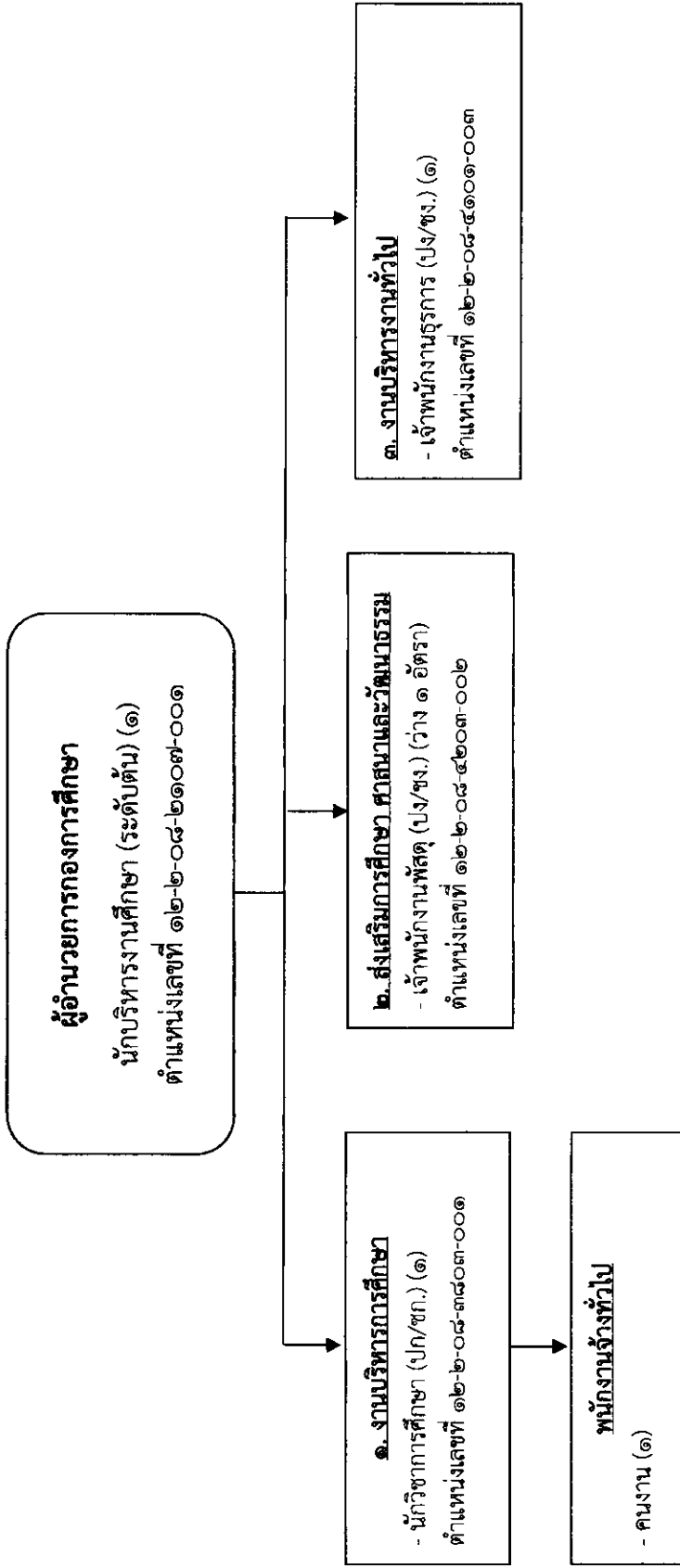


- นายช่างโยธา (อส) (๑) ตำแหน่งเลขที่ ๑๒-๒-๐๕-๔๓๐๑-๐๐๑
- วิศวกรโยธา (ปภ/ปช) (๑) ตำแหน่งเลขที่ ๑๒-๒-๐๕-๓๗๐๑-๐๐๑ (กำหนดเพิ่มตามโครงสร้างฯ)
- นายช่างโยธา (ปง/ชง) (๑) ตำแหน่งเลขที่ ๑๒-๒-๐๕-๔๗๐๑-๐๐๒ (ว่าง ๑ อัตรา)
- ผู้ช่วยนายช่างโยธา (๒)

ตำแหน่งที่มีคนครอง

ระดับ	บริหารท้องถิ่น			อำนาจการท้องถิ่น				วิชาการ				ทั่วไป			ถูกจ้างประจำ	พนักงานจ้างตามภารกิจ	พนักงานจ้างทั่วไป
	สูง	กลาง	ต้น	สูง	กลาง	ต้น	เชี่ยวชาญพิเศษ	ชำนาญการพิเศษ	ชำนาญการ	ปฏิบัติการ	อาวุโส	ชำนาญงาน	ชำนาญงาน	ครู			
จำนวน (คน)	-	-	-	-	-	-	-	-	-	-	๑/-	-	-	-	๑/๑	๒/-	-

โครงสร้างองค์การศึกษา



ตำแหน่งที่มีคนครอง

ระดับ	บริหารท้องถิ่น		อำนาจการท้องถิ่น		วิชาการ			ทั่วไป		ครู	ถูกจ้างประจำ	พนักงานจ้างตามภารกิจ	พนักงานจ้างทั่วไป
	สูง	กลาง	สูง	กลาง	ชำนาญการพิเศษ	ชำนาญการ	ปฏิบัติ	ชำนาญการ	อาวุโส				
จำนวน (คน)	-	-	-	-	-	-	-	๑/-	๑/-	-	-	-	๑/-
			๑/-	๑/-	๑/-	๑/-	๑/-	๑/-	๑/-	-	-	-	๑/-

โครงสร้างกองการศึกษา

ผู้อำนวยการกองการศึกษา
 นักบริหารงานศึกษา (ระดับต้น) (๑ อัตรา)
 ตำแหน่งเลขที่ ๑๒-๒-๐๘-๒๑๐๗-๐๐๑

ศูนย์พัฒนาเด็กเล็กเทศบาลตำบลป่าซาง

- ผู้อำนวยการศูนย์เด็กเล็กเทศบาลตำบลป่าซาง (ว่าง ๑ อัตรา)
- ครู (เงินเดือนอันดับ คศ.๑) (ว่าง ๑ อัตรา) ตำแหน่งเลขที่ ๑๒-๒-๐๘-๖๖๐๐-๖๒๑
- ครูผู้ช่วย (เงินเดือนอันดับครูผู้ช่วย) (ว่าง ๑ อัตรา) ตำแหน่งเลขที่ ๑๒-๒-๐๘-๖๖๐๐-๖๒๐
- ครู (เงินเดือนอันดับ คศ.๑) ตำแหน่งเลขที่ ๑๒-๒-๐๘-๖๖๐๐-๖๒๑
- ครู (เงินเดือนอันดับ คศ.๒) ตำแหน่งเลขที่ ๑๒-๒-๐๘-๖๖๐๐-๖๒๒
- ครู (เงินเดือนอันดับ คศ.๒) ตำแหน่งเลขที่ ๑๒-๒-๐๘-๖๖๐๐-๖๒๓

พนักงานจ้างตามภารกิจ

- ผู้ช่วยครูผู้ช่วย (ผู้มีทักษะ) (๑)

โรงเรียนอนุบาลเทศบาลตำบลป่าซาง

- ผู้อำนวยการสถานศึกษา ตำแหน่งเลขที่ ๑๒-๒-๐๘-๕๐๐-๘๖๗ (ว่าง ๑ อัตรา)
- ครู (เงินเดือนอันดับ คศ.๒) (๑) ตำแหน่งเลขที่ ๑๒-๒-๐๘-๖๕๐๐-๘๐๑
- ครู (เงินเดือนอันดับ คศ.๑) ตำแหน่งเลขที่ ๑๒-๒-๐๘-๖๕๐๐-๘๐๒ (ว่าง ๑ อัตรา)
- ครู (เงินเดือนอันดับ คศ.๒) (๑) ตำแหน่งเลขที่ ๑๒-๒-๐๘-๖๕๐๐-๘๐๓
- ครู (เงินเดือนอันดับ คศ.๒) (๑) ตำแหน่งเลขที่ ๑๒-๒-๐๘-๖๕๐๐-๘๐๔
- ครู (เงินเดือนอันดับ คศ.๒) (๑) ตำแหน่งเลขที่ ๑๒-๒-๐๘-๖๕๐๐-๘๐๕
- ครู (เงินเดือนอันดับ คศ.๒) (๑) ตำแหน่งเลขที่ ๑๒-๒-๐๘-๖๕๐๐-๘๐๖

พนักงานจ้างตามภารกิจ

- ผู้ช่วยเจ้าพนักงานการเงินและบัญชี (ผู้มีคุณวุฒิ) (๑)

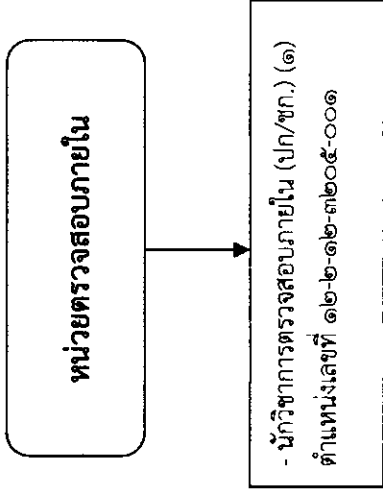
พนักงานจ้างทั่วไป

- คนงาน นักการภารโรง (๑)

ตำแหน่งที่มีคนครอง

ระดับ	บริหารท้องถิ่น		อำนาจการท้องถิ่น		วิชาการ			ทั่วไป		ผู้อำนวยการ	อาวุโส	ชำนาญงาน	ปฏิบัติ	ปฏิบัติงาน	ผู้อำนวยการ	ครู	ครูผู้ดูแลเด็ก	พนักงานจ้างตามภารกิจ	พนักงานจ้างทั่วไป
	สูง	กลาง	สูง	กลาง	ต้น	ชำนาญพิเศษ	ชำนาญการ	ชำนาญการ	ชำนาญการ										
จำนวน (คน)	-	-	-	-	-	-	-	-	-	-	-	-	-	-	๘/๒	-/๑	๒/-	๑/-	๑/-

โครงสร้างหน่วยตรวจสอบภายใน



ตำแหน่งที่มีคนครอง

ระดับ	บริหารท้องถิ่น		อำนาจการท้องถิ่น			วิชาการ			ทั่วไป			ครู	ลูกจ้างประจำ	พนักงานจ้างตามภารกิจ	พนักงานจ้างทั่วไป	
	สูง	กลาง	สูง	กลาง	ต้น	ชำนาญพิเศษ	ชำนาญการ	ชำนาญการพิเศษ/กว้าง	ชำนาญการ	อาวุโส	ชำนาญงาน					ปฏิบัติงาน
จำนวน (คน)	-	-	-	-	-	-	-	๑/-	-	-	-	-	-	-	-	-

๑๑. บัญชีแสดงการจัดคนลงสู่ตำแหน่งและการทำงานเลขที่ตำแหน่งในส่วนราชการ

เทศบาลตำบลป่าซาง อำเภอเวียงเชียงรุ้ง จังหวัดเชียงราย

ที่	ชื่อ - สกุล	คุณวุฒิ	กรอบอัตราเก่าเดิม			กรอบอัตราเก่าใหม่			เงินเดือน				หมายเหตุ
			เลขที่ตำแหน่ง	ตำแหน่ง	ระดับ	เลขที่ตำแหน่ง	ตำแหน่ง	ระดับ	เงินเดือน	เงินประจำตำแหน่ง	เงินเพิ่มอื่นๆ	ค่าตอบแทน	
๑	ว่าที่ร้อยตรีคมสัน สุทธิชัย	รัฐประศาสนศาสตร์บัณฑิต	๑๒-๓๐-๐๐-๑๑๐๑-๐๐๑	ปลัดองค์การบริหารส่วนตำบล (นักบริหารงานท้องถิ่น)	กลาง	๑๒-๒-๐๐-๑๑๐๑-๐๐๑	ปลัดเทศบาลตำบล (นักบริหารงานท้องถิ่น)	กลาง	๖๓๐,๐๘๐ (๕๕,๕๐๖x๑๒)	๘๕,๐๐๐ (๓,๐๐๐x๑๒)	๘๕,๐๐๐ (๓,๐๐๐x๑๒)	๘๓๘,๐๘๐	
๒	นายทรงเกียรติ ศรีโกนไชย	รัฐศาสตรมหาบัณฑิต	๑๒-๓๐-๐๐-๑๑๐๑-๐๐๒	รองปลัดองค์การบริหารส่วนตำบล (นักบริหารงานท้องถิ่น)	ต้น	๑๒-๒-๐๐-๑๑๐๑-๐๐๒	รองปลัดเทศบาลตำบล (นักบริหารงานท้องถิ่น)	ต้น	๖๑๓,๖๘๐ (๕๑,๑๔๐x๑๒)	๘๒,๐๐๐ (๓,๕๐๐x๑๒)	-	๖๕๕,๖๘๐	
๓	สันทันต์ อมต.(๑๕) นางสาวกัญญาอุย้อยกุล วัฒนดี	รัฐประศาสนศาสตร์บัณฑิต	๑๒-๓๐-๐๑-๓๑๐๑-๐๐๑	หัวหน้าสำนักงาน อบต. (นักบริหารงานทั่วไป)	ต้น	๑๒-๒-๐๑-๓๑๐๑-๐๐๑	หัวหน้าสำนักงาน อบต. (นักบริหารงานทั่วไป)	ต้น	๔๘๓,๑๒๐ (๔๐,๒๖๐x๑๒)	๕๒,๐๐๐ (๓,๕๐๐x๑๒)	-	๕๓๕,๑๒๐	
๔	นางยุภาณี มหากมพันธ์	นิติศาสตรมหาบัณฑิต	๑๒-๓๐-๐๑-๓๑๐๑-๐๐๒	นิติกร	ชก.	๑๒-๒-๐๑-๓๑๐๑-๐๐๒	นิติกร	ชก.	๔๘๘,๖๐๐ (๔๑,๕๕๐x๑๒)	-	-	๔๘๘,๖๐๐	
๕			๑๒-๓๐-๐๑-๓๑๐๑-๐๐๑	นักจัดการงานทั่วไป	ปก./ชก.	๑๒-๒-๐๑-๓๑๐๑-๐๐๑	นักจัดการงานทั่วไป	ปก./ชก.	๓๕๕,๓๒๐ (๒๙,๕๒๐x๑๒)	-	-	๓๕๕,๓๒๐	ว่างเมื่อ ๔ มิ.ย.๖๘ รับโอนย้าย
๖			๑๒-๓๐-๐๑-๓๑๐๑-๐๐๑	นักทรัพยากรบุคคล	ปก./ชก.	๑๒-๒-๐๑-๓๑๐๑-๐๐๑	นักทรัพยากรบุคคล	ปก./ชก.	๓๕๕,๓๒๐ (๒๙,๕๒๐x๑๒)	-	-	๓๕๕,๓๒๐	ว่างเมื่อ ๔ มิ.ย.๖๘ รับโอนย้าย
๗	นางสาวอุมาพร ทาปิ่น	นิติศาสตรบัณฑิต	๑๒-๓๐-๐๑-๓๑๐๑-๐๐๑	นักวิเคราะห์นโยบายและแผน	ปก.	๑๒-๒-๐๑-๓๑๐๑-๐๐๑	นักวิเคราะห์นโยบายและแผน	ชก.	๓๒๓,๓๖๐ (๒๖,๙๕๐x๑๒)	-	-	๓๒๓,๓๖๐	
๘	นายนคร อินลือ	ศิลปศาสตรบัณฑิต	๑๒-๓๐-๐๑-๓๑๐๑-๐๐๑	นักพัฒนาชุมชน	ปก.	๑๒-๒-๐๑-๓๑๐๑-๐๐๑	นักพัฒนาชุมชน	ปก.	๒๖๒,๕๖๐ (๒๑,๘๘๐x๑๒)	-	-	๒๖๒,๕๖๐	
๙	นายสุนทร หน่มคำ	วิศวกรรมศาสตรบัณฑิต	๑๒-๓๐-๐๑-๕๕๐๑-๐๐๑	เจ้าพนักงานป้องกันและบรรเทาสาธารณภัย	ชง.	๑๒-๒-๐๑-๕๕๐๑-๐๐๑	เจ้าพนักงานป้องกันและบรรเทาสาธารณภัย	ชง.	๓๒๓,๕๘๐ (๓๐,๒๔๐x๑๒)	-	-	๓๒๓,๕๘๐	
๑๐	นางสาวพรพิมล สีกลิ้งแก้ว บัญญัติบัณฑิต (บ.ช.บ.)	ปริญญาตรี บัญชีบัณฑิต (บ.ช.บ.)	๑๒-๓๐-๐๑-๕๕๐๑-๐๐๑	เจ้าพนักงานธุรการ	ป.ง.	๑๒-๒-๐๑-๕๕๐๑-๐๐๑	เจ้าพนักงานธุรการ	ชง.	๒๘๕,๘๘๐ (๒๓,๘๒๐x๑๒)	-	-	๒๘๕,๘๘๐	
๑๑	พนักงานจ้างตามภารกิจ นางสาวพวงผกา ศรีพรม	บริหารธุรกิจบัณฑิต		ผู้ช่วยนักวิเคราะห์นโยบายและแผน	-		ผู้ช่วยนักวิเคราะห์นโยบายและแผน	-	๑๕๕,๓๖๐ (๑๖,๒๓๐x๑๒)	-	-	๑๕๕,๓๖๐	

ที่	ชื่อ - สกุล	คุณวุฒิ การศึกษา	กรอบอัตรากำลังเดิม			กรอบอัตรากำลังใหม่			เงินเดือน			หมายเหตุ
			เลขที่ตำแหน่ง	ตำแหน่ง	ระดับ	เลขที่ตำแหน่ง	ตำแหน่ง	ระดับ	เงินเดือน ตำแหน่ง	เงินเพิ่มอื่นๆ ค่าตอบแทน	หมายเหตุ	
๑๒	นางสาวเบญจวรรณ วิชา	วิทยาศาสตรบัณฑิต	-	ผู้ช่วยเจ้าพนักงานสาธารณสุขชุมชน	-	ผู้ช่วยเจ้าพนักงานสาธารณสุขชุมชน	-	ผู้ช่วยเจ้าพนักงานสาธารณสุขชุมชน	๒๒๒,๔๕๐ (๑๘,๕๕๐x๑๒)	-	-	๒๒๒,๔๕๐
๑๓	นางสายเป็ด มีนวรรณ	บริหารธุรกิจบัณฑิต	-	ผู้ช่วยเจ้าพนักงานธุรการ (ผู้มีคุณวุฒิ)	-	ผู้ช่วยเจ้าพนักงานธุรการ (ผู้มีคุณวุฒิ)	-	ผู้ช่วยเจ้าพนักงานธุรการ (ผู้มีคุณวุฒิ)	๒๒๕,๖๐๐ (๑๘,๘๘๐x๑๒)	-	-	๒๒๕,๖๐๐
๑๔	นายสิริชัย จาอินศิษ	บริหารธุรกิจบัณฑิต	-	ผู้ช่วยพนักงานพัฒนาชุมชน (ผู้มีคุณวุฒิ)	-	ผู้ช่วยพนักงานพัฒนาชุมชน (ผู้มีคุณวุฒิ)	-	ผู้ช่วยพนักงานพัฒนาชุมชน (ผู้มีคุณวุฒิ)	๑๙๗,๑๖๐ (๑๖,๕๑๐x๑๒)	-	-	๑๙๗,๑๖๐
๑๕	นายสุภกฤต สมเพ็ชร	ปวส. (ก่อสร้าง)	-	ผู้ช่วยเจ้าพนักงานป้องกันและบรรเทาสาธารณภัย (ผู้มีคุณวุฒิ)	-	ผู้ช่วยเจ้าพนักงานป้องกันและบรรเทาสาธารณภัย (ผู้มีคุณวุฒิ)	-	ผู้ช่วยเจ้าพนักงานป้องกันและบรรเทาสาธารณภัย (ผู้มีคุณวุฒิ)	๑๖๗,๘๘๐ (๑๓,๙๘๐x๑๒)	-	-	๑๖๗,๘๘๐
๑๖	นายกรกฎ ไกรทอง	มัธยมศึกษาตอนปลาย	-	พนักงานขับรถยนต์ (ผู้มีทักษะ)	-	พนักงานขับรถยนต์ (ผู้มีทักษะ)	-	พนักงานขับรถยนต์ (ผู้มีทักษะ)	๑๒๒,๖๔๐ (๑๐,๒๒๐x๑๒)	-	-	๑๒๒,๖๔๐
๑๗	นายจัญญ์ ประกันทะ	มัธยมศึกษาตอนต้น	-	พนักงานขับรถยนต์ (ผู้มีทักษะ)	-	พนักงานขับรถยนต์ (ผู้มีทักษะ)	-	พนักงานขับรถยนต์ (ผู้มีทักษะ)	๑๖๗,๘๘๐ (๑๓,๙๘๐x๑๒)	-	-	๑๖๗,๘๘๐
๑๘	พณิชยกรังษิณีไป นายปภาวิน สุทธิชัย	บริหารธุรกิจ	-	คนงาน	-	คนงาน	-	คนงาน	๑๐๘,๐๐๐ (๙,๐๐๐x๑๒)	-	-	๑๐๘,๐๐๐
๑๙	นายอรุณ ปะลังกันทะ	มัธยมศึกษาตอนปลาย	-	คนงาน	-	คนงาน	-	คนงาน	๑๐๘,๐๐๐ (๙,๐๐๐x๑๒)	-	-	๑๐๘,๐๐๐
๒๐	กองคลัง (๑๔) นางสาววงศศรญา คำน้อย	บริหารธุรกิจมหาบัณฑิต	๑๒ ๓๐๔ ๒๑๐๒ ๐๐๑	ผู้อำนวยการกองคลัง (นับบริหารงานการคลัง)	ต้น	ผู้อำนวยการกองคลัง (นับบริหารงานการคลัง)	๑๒ ๒ ๐๔ ๒๑๐๒ ๐๐๑	ผู้อำนวยการกองคลัง (นับบริหารงานการคลัง)	๕๕๘,๘๘๐ (๔๘,๙๐๐x๑๒)	๕๒,๐๐๐ (๓,๕๐๐x๑๒)	-	๖๒๖,๘๘๐
๒๑	นางมลิวรรณ แก้วราชมง	บริหารธุรกิจบัณฑิต	๑๒ ๓๐๔ ๒๑๐๒ ๐๐๑	นักวิชาการคลัง	ชก.	นักวิชาการคลัง	๑๒ ๒ ๐๔ ๒๑๐๒ ๐๐๑	นักวิชาการคลัง	๔๔๘,๘๘๐ (๓๗,๔๑๐x๑๒)	-	-	๔๔๘,๘๘๐
๒๒	นางสาวภาพร พรหมใจ	บริหารธุรกิจบัณฑิต	๑๒ ๓๐๔ ๒๑๐๓ ๐๐๑	นักวิชาการจัดเก็บรายได้	ชก.	นักวิชาการจัดเก็บรายได้	๑๒ ๒ ๐๔ ๒๑๐๓ ๐๐๑	นักวิชาการจัดเก็บรายได้	๕๒๒,๖๕๐ (๓๕,๒๒๐x๑๒)	-	-	๕๒๒,๖๕๐
๒๓	นางสาวพรพิมล แสนศิลา	ปวส. (การบัญชี)	๑๒ ๓๐๔ ๒๑๐๓ ๐๐๑	เจ้าพนักงานการเงินและบัญชี	ชง.	เจ้าพนักงานการเงินและบัญชี	๑๒ ๒ ๐๔ ๒๑๐๓ ๐๐๑	เจ้าพนักงานการเงินและบัญชี	๓๐๗,๙๒๐ (๒๕,๖๖๐x๑๒)	-	-	๓๐๗,๙๒๐
๒๔	นางสาวสุพรรณ วงษ์พันธ์	รัฐประศาสนศาสตรบัณฑิต	๑๒ ๓๐๔ ๒๑๐๓ ๐๐๑	เจ้าพนักงานพัสดุ	ชง.	เจ้าพนักงานพัสดุ	๑๒ ๒ ๐๔ ๒๑๐๓ ๐๐๑	เจ้าพนักงานพัสดุ	๓๕๒,๐๘๐ (๒๙,๓๔๐x๑๒)	-	-	๓๕๒,๐๘๐
๒๕	พนัญจนังคนมวณิจ นางสาวสายสุนีย์ แก้วคือ	บริหารธุรกิจบัณฑิต	-	ผู้ช่วยเจ้าพนักงานพัสดุ (ผู้มีคุณวุฒิ)	-	ผู้ช่วยเจ้าพนักงานพัสดุ (ผู้มีคุณวุฒิ)	-	ผู้ช่วยเจ้าพนักงานพัสดุ (ผู้มีคุณวุฒิ)	๑๕๖,๓๒๐ (๑๓,๐๖๐x๑๒)	-	-	๑๕๖,๓๒๐

ที่	ชื่อ - สกุล	คุณวุฒิ การศึกษา	กรอบอัตรากำลังเดิม			กรอบอัตรากำลังใหม่			เงินเดือน				หมายเหตุ
			เลขที่ตำแหน่ง	ตำแหน่ง	ระดับ	เลขที่ตำแหน่ง	ตำแหน่ง	ระดับ	เงินเดือน	เงินประจำ ตำแหน่ง	เงินเพิ่มอื่นๆ ค่าตอบแทน		
๒๖	นายสุธี อุดอินแก้ว	ปวส. (บัญชี)	-	ผู้ช่วยเจ้าพนักงานการเงินและบัญชี (ผู้มีคุณวุฒิ)	-	ผู้ช่วยเจ้าพนักงานการเงินและบัญชี (ผู้มีคุณวุฒิ)	-	๑๔๙,๔๐๐ (๑๒,๔๕๐x๑๒)	-	-	๑๔๙,๔๐๐		
๒๗	นายอุดม เมื่องแก้ว	ปวส. (คอมพิวเตอร์ธุรกิจ)	-	ผู้ช่วยเจ้าพนักงานจัดเก็บรายได้ (ผู้มีคุณวุฒิ)	-	ผู้ช่วยเจ้าพนักงานจัดเก็บรายได้ (ผู้มีคุณวุฒิ)	-	๑๔๙,๔๐๐ (๑๒,๔๕๐x๑๒)	-	-	๑๔๙,๔๐๐		
๒๘	นางชว่าง (๑๕)		๑๒-๓-๑๕-๒๑๐๓-๐๑๑	ผู้ช่วยราชการกองช่าง (นักบริหารงานช่าง)	ต้น	ผู้ช่วยราชการกองช่าง (นักบริหารงานช่าง)	๑๒-๒-๐๕-๒๑๐๓-๐๑๑	๕๓๓,๓๖๐ (๔๕,๒๘๐x๑๒)	๕๒,๐๐๐ (๓,๕๐๐x๑๒)	-	๕๓๓,๓๖๐		
๒๙			๑๒-๓-๐๕-๓๗๐๑-๐๑๑	วิศวกรโยธา	ปท/ชก	วิศวกรโยธา	๑๒-๒-๐๕-๓๗๐๑-๐๑๑				กำหนดตามโครงสร้าง		
๓๐	นางสาวณีย์ จันทะสิงห์	บริหารธุรกิจบัณฑิต	๑๒-๓-๐๕-๔๑๐๑-๐๑๒	เจ้าพนักงานธุรการ	ปง.	เจ้าพนักงานธุรการ	๑๒-๒-๐๕-๔๑๐๑-๐๑๒	๒๕๖,๓๒๐ (๒๑,๓๕๐x๑๒)	-	-	๒๕๖,๓๒๐		
๓๑	นายบัณฑิต อินดีะจักร	วิทยาศาสตร์บัณฑิต	๑๒-๓-๐๕-๔๗๐๑-๐๑๑	นายช่างโยธา	อส.	นายช่างโยธา	๑๒-๒-๐๕-๔๗๐๑-๐๑๑	๕๑๒,๓๖๐ (๓๕,๒๘๐x๑๒)	-	-	๕๑๒,๓๖๐		
๓๒			๑๒-๓-๐๕-๔๗๐๑-๐๑๒	นายช่างโยธา	ปง/ชง.	นายช่างโยธา	๑๒-๒-๐๕-๔๗๐๑-๐๑๒	๒๙๗,๙๐๐ (๕,๓๕๐+๔๐,๙๐๐/๒*๑๒)	-	-	ว่างเมื่อ ๑ ธ.ค.๖๖ รับโอนย้าย		
๓๓	พนักงานจ้างตามภารกิจ นายฤทธิเดช สุพงษ์เสน	ปวส. (ก่อสร้าง)		ผู้ช่วยนายช่างโยธา (ผู้มีคุณวุฒิ)	-	ผู้ช่วยนายช่างโยธา (ผู้มีคุณวุฒิ)		๑๘๔,๐๘๐ (๑๕,๓๔๐x๑๒)	-	-	๑๘๔,๐๘๐		
๓๔	นายอัคริเดช ธรรมจักร	ปวส. (ก่อสร้าง)		ผู้ช่วยนายช่างโยธา (ผู้มีคุณวุฒิ)	-	ผู้ช่วยนายช่างโยธา (ผู้มีคุณวุฒิ)		๑๕๕,๒๘๐ (๑๒,๙๔๐x๑๒)	-	-	๑๕๕,๒๘๐		
๓๕	กองการศึกษา สาขานวและวัฒนธรรม (๑๕)		๑๒-๓-๐๕-๒๑๐๓-๐๑๑	ผู้ช่วยราชการกองการศึกษา (นักบริหารงานศึกษา)	ต้น	ผู้ช่วยราชการกองการศึกษา (นักบริหารงานศึกษา)	๑๒-๒-๐๕-๒๑๐๓-๐๑๑	๕๔๕,๙๒๐ (๓๗,๔๐๐x๑๒)	๕๒,๐๐๐ (๓,๕๐๐x๑๒)	-	๕๙๗,๙๒๐		
๓๖	นางสาวศศิธร สุริศา	ศิลปศาสตรบัณฑิต	๑๒-๓-๐๕-๓๘๐๓-๐๑๑	นักวิชาการศึกษา	ปท.	นักวิชาการศึกษา	๑๒-๒-๐๕-๓๘๐๓-๐๑๑	๓๒๒,๙๖๐ (๒๖,๐๘๐*๑๒)	-	-	๓๒๒,๙๖๐		

ที่	ชื่อ - สกุล	คุณวุฒิ การศึกษา	กรอบอัตราค่าจ้างเดิม			กรอบอัตราค่าจ้างใหม่			เงินเดือน			หมายเหตุ
			เลขที่ตำแหน่ง	ตำแหน่ง	ระดับ	เลขที่ตำแหน่ง	ตำแหน่ง	ระดับ	เงินเดือน	เงินประจำตำแหน่ง	เงินเพิ่มเติมฯ ค่าตอบแทน	
๓๗	นางสาวอรปริยา สุริศักดิ์	ศิลปศาสตรบัณฑิต	๑๒-๓๐-๑๘-๕๑๐๑-๐๐๓	เจ้าพนักงานธุรการ	ชง.	๑๒-๒-๐๘-๕๑๐๑-๐๐๓	เจ้าพนักงานธุรการ	ปง./ชง.	๓๕๖,๕๖๐ (๒๘,๘๘๐*๑๒)	-	-	๓๕๖,๕๖๐
๓๘	-	-	๑๒-๓๐-๑๘-๕๑๐๓-๐๐๒	เจ้าพนักงานพัสดุ	ปง./ชง.	๑๒-๒-๐๘-๕๑๐๓-๐๐๒	เจ้าพนักงานพัสดุ	ปง./ชง.	๒๗๗,๙๐๐ (๘,๗๕๐*๓๐,๙๐๐/๓*๑๒)	-	-	ว่างเมื่อ ๓๐ พ.ค.๖๖ รับโอนย้าย
๓๙	หม่อมราชวงศ์วิมล นายอุดมชัย ตาลาน	-	-	คนงาน	-	-	คนงาน	-	๓๐๘,๐๐๐ (๘,๐๐๐x๑๒)	-	-	๓๐๘,๐๐๐
๔๐	ศพท.อบต.ป่าขวาง	-	-	ผู้อำนวยการศูนย์พัฒนาเด็กเล็ก	-	-	ผู้อำนวยการศูนย์พัฒนาเด็กเล็ก	-	-	-	-	*กำหนดเพิ่ม
๔๑	-	-	๑๒-๓๐-๑๑-๖๖๐๐-๖๑๙	ครู	คศ.๑	๑๒-๒-๐๘-๖๖๐๐-๖๑๙	ครู	คศ.๑	-	-	-	ว่างเมื่อ ๑ ก.ค. ๖๕ รับโอนย้าย
๔๒	-	-	๑๒-๓๐-๑๓-๖๖๐๐-๖๒๐	ครูผู้ช่วย	ครูผู้ช่วย	๑๒-๒-๐๘-๖๖๐๐-๖๒๐	ครูผู้ช่วย	ครูผู้ช่วย	-	-	-	ว่างเมื่อ ๑ พ.ค.๖๐ อยู่ระหว่าง ก.อบต. ดำเนินการสรรหา
๔๓	นางปราณี เหล่าสุไพร์	ครุศาสตรบัณฑิต	๑๒-๓๐-๑๑-๖๖๐๐-๖๒๑	ครู (สายงานการสอน)	คศ.๒	๑๒-๒-๐๘-๖๖๐๐-๖๒๑	ครู (สายงานการสอน)	คศ.๒	-	-	-	เงินอุดหนุน
๔๔	นางศรีภรณ์ พรหมพิบูล	ครุศาสตรบัณฑิต	๑๒-๓๐-๑๓-๖๖๐๐-๖๒๒	ครู (สายงานการสอน)	คศ.๒	๑๒-๒-๐๘-๖๖๐๐-๖๒๒	ครู (สายงานการสอน)	คศ.๒	-	-	-	เงินอุดหนุน
๔๕	นางสาวกานะเย็น ปันปู	ครุศาสตรบัณฑิต	๑๒-๓๐-๑๑-๖๖๐๐-๖๒๓	ครู (สายงานการสอน)	คศ.๒	๑๒-๒-๐๘-๖๖๐๐-๖๒๓	ครู (สายงานการสอน)	คศ.๒	-	-	-	เงินอุดหนุน
๔๖	พนักงานอำนวยการ นางกิ่งดาว พงษ์ศิริโรจน์	ครุศาสตรบัณฑิต	-	ผู้ช่วยครูผู้ช่วย (ผู้ฝึกหัด)	-	-	ผู้ช่วยครูผู้ช่วย (ผู้ฝึกหัด)	-	-	-	-	เงินอุดหนุน
๔๗	โรงเรียนอนุบาล ยอนบ่อขวาง	-	๑๒-๓๐-๑๘-๕๕๐๐-๘๖๗	ผู้อำนวยการสถานศึกษา	คศ.๒	๑๒-๒-๐๘-๕๕๐๐-๘๖๗	ผู้อำนวยการสถานศึกษา	คศ.๒	-	-	-	ว่าง ๑ ต.ค.๕๗ อยู่ระหว่าง ก.อบต. ดำเนินการสรรหา
๔๘	นางอภัสร์รัตน์ วงศ์ทอง	ครุศาสตรบัณฑิต	๑๒-๓๐-๑๑-๖๕๐๐-๘๐๓	ครู (สายงานการสอน)	คศ.๒	๑๒-๒-๐๘-๖๕๐๐-๘๐๓	ครู (สายงานการสอน)	คศ.๒	-	-	-	เงินอุดหนุน
๔๙	-	-	๑๒-๓๐-๑๘-๖๕๐๐-๘๐๒	ครู (สายงานการสอน)	คศ.๑	๑๒-๒-๐๘-๖๕๐๐-๘๐๒	ครู (สายงานการสอน)	คศ.๑	-	-	-	ว่าง ๑ ต.ค.๖๘ อยู่ระหว่าง ก.อบต. ดำเนินการสรรหา
๕๐	นางเรณู เมื่องคำ	ครุศาสตรบัณฑิต	๑๒-๓๐-๑๘-๖๕๐๐-๘๐๓	ครู (สายงานการสอน)	คศ.๒	๑๒-๒-๐๘-๖๕๐๐-๘๐๓	ครู (สายงานการสอน)	คศ.๑	-	-	-	เงินอุดหนุน
๕๑	นางสาวสุภาพรณ ยอดปัญญา	ครุศาสตรบัณฑิต	๑๒-๓๐-๑๘-๖๕๐๐-๘๐๔	ครู (สายงานการสอน)	คศ.๒	๑๒-๒-๐๘-๖๕๐๐-๘๐๔	ครู (สายงานการสอน)	คศ.๑	-	-	-	เงินอุดหนุน
๕๒	นางจันทร์เพ็ญ แก้วคือ	ครุศาสตรบัณฑิต	๑๒-๓๐-๑๘-๖๕๐๐-๘๐๕	ครู (สายงานการสอน)	คศ.๒	๑๒-๒-๐๘-๖๕๐๐-๘๐๕	ครู (สายงานการสอน)	คศ.๑	-	-	-	เงินอุดหนุน

ที่	ชื่อ - สกุล	คุณวุฒิ การศึกษา	กรอบอัตรากำลังเดิม			กรอบอัตรากำลังใหม่			เงินเดือน			หมายเหตุ
			เลขที่ตำแหน่ง	ตำแหน่ง	ระดับ	เลขที่ตำแหน่ง	ตำแหน่ง	ระดับ	เงินเดือน	เงินประจำ ตำแหน่ง	เงินเพิ่มอื่นๆ ค่าตอบแทน	
๕๓	นางสิพูน วาดเอียดวงศ์	ศาสตราจารย์ การศึกษาศาสตร์บัณฑิต	๑๒-๓-๐๕-๖๕๐๐-๘๐๖	ครู (สายงานการสอน)	คศ.๒	๑๒-๒-๐๕-๖๕๐๐-๘๐๖	ครู (สายงานการสอน)	คศ.๑	-	-	-	เงินอุดหนุน
๕๔	นางสาวปณชิวา ทาบุญสม	บริหารธุรกิจบัณฑิต	-	ผู้ช่วยเจ้าพนักงานการเงินและบัญชี (ผู้มีคุณวุฒิ)	-	-	ผู้ช่วยเจ้าพนักงานการเงินและบัญชี (ผู้มีคุณวุฒิ)	-	-	-	-	เงินอุดหนุน
๕๕	นายถาวร กิจพรม	-	-	คนงาน (ไม่การกรรโงรง)	-	-	คนงาน (ไม่การกรรโงรง)	-	-	-	-	เงินอุดหนุน
๕๖	หน่วยตรวจสอบภายใน นางสาวดวงศราญ มณีเงินสุข	บริหารธุรกิจบัณฑิต	๑๒-๓-๑๒-๓๒๐๕-๐๐๑	นักวิชาการตรวจสอบภายใน	ชก.	๑๒-๒-๑๒-๓๒๐๕-๐๐๑	นักวิชาการตรวจสอบภายใน	ชก.	๔๕๕,๕๒๐ (๓๓,๙๖๐*๑๒)	-	-	๔๕๕,๕๒๐

ว่าที่ร้อยตรี 

(คมสัน สุทธระชัย)
ปลัดเทศบาลตำบลป่าซาง

ว่าที่ร้อยตรี 

(คมสัน สุทธระชัย)
ปลัดเทศบาล ปฏิบัติหน้าที่
นายกเทศมนตรีตำบลป่าซาง

ที่	ชื่อสถาน	ระดับ	จำนวน	จำนวนทั้งหมด	จำนวนที่มีอยู่ปัจจุบัน			อัตราส่วนที่คิดค่าคงที่	อัตราส่วนที่คิดค่าคงที่	การใช้จ่ายรวม (๔)		หมายเหตุ
					จำนวน (คน)	เงินเดือน (๑)	ค่าแห่ง (๒)			งบ	งบ	
๕๐	ครู (สายงานการสอน)	ศศ.๖	๓	๓	-	-	๓	๓	๒๕๖๙	๒๕๖๙	งบ	งบ
๕๑	ครู (สายงานการสอน)	ศศ.๖	๓	๓	-	-	๓	๓	๒๕๖๙	๒๕๖๙	-	-
๕๒	ครู (สายงานการสอน)	ศศ.๖	๓	๓	-	-	๓	๓	๒๕๖๙	๒๕๖๙	-	-
๕๓	ครู (สายงานการสอน)	ศศ.๖	๓	๓	-	-	๓	๓	๒๕๖๙	๒๕๖๙	-	-
๕๔	พนักงานจ้างตามภารกิจ	-	๓	๓	-	-	๓	๓	๒๕๖๙	๒๕๖๙	-	-
๕๕	พนักงานจ้างทั่วไป	-	๓	๓	-	-	๓	๓	๒๕๖๙	๒๕๖๙	-	-
๕๖	พนักงานจ้าง (นักการภารโรง)	-	๓	๓	-	-	๓	๓	๒๕๖๙	๒๕๖๙	-	-
๕๗	พนักงานจ้าง (ช่างเทคนิค)	-	๓	๓	-	-	๓	๓	๒๕๖๙	๒๕๖๙	-	-
๕๘	นักวิชาการศึกษา	รท.	๑	๑	๑	๑	๑	๑	๒๕๖๙	๒๕๖๙	๑๓,๖๕๖,๕๐๐	๑๓,๖๕๖,๕๐๐
๕๙	รวม	-	๕๖	๕๖	๕๖	๕๖	๕๖	๕๖	๕๖	๕๖	๕๖	๕๖
(๕)	รวมเป็นค่าใช้จ่ายบุคคลอื่น ๕.๕%	-	-	-	-	-	-	-	-	-	-	-
(๖)	รวมเป็นค่าใช้จ่ายบุคคลอื่น	-	-	-	-	-	-	-	-	-	-	-
(๗)	รวมเป็นค่าใช้จ่ายบุคคลอื่น	-	-	-	-	-	-	-	-	-	-	-
(๘)	คิดเป็นร้อยละ ๕๐ ของงบประมาณรายจ่ายประจำปี	-	-	-	-	-	-	-	-	-	-	-

หมายเหตุ : สถานการณ์ของโรงเรียนประจำปี พ.ศ.๒๕๖๙ ให้อัตราเงินอุดหนุนโรงเรียนประจำปี พ.ศ.๒๕๖๖ และฉบับเพิ่มเติม (ไม่มี) ที่ประกาศไว้
 ไม่สามารถดำเนินการได้เนื่องจากจำนวน ๕ เพื่อเป็นฐานการคำนวณ สำหรับงบประมาณรายจ่ายประจำปี พ.ศ. ๒๕๖๕ และ พ.ศ. ๒๕๖๖ ให้อัตราเงินอุดหนุน
 ไม่เกินร้อยละ ๕ ซึ่งเป็นฐานการคำนวณการใช้จ่ายด้านการบริหารงานบุคคลตาม พ.ศ. ๒๕๖๕ และ พ.ศ. ๒๕๖๖ ให้อัตราเงินอุดหนุน
 สำหรับโรงเรียน ๕ ซึ่งเป็นฐานการคำนวณการใช้จ่ายเฉพาะรายจ่ายเฉพาะรายปีการประจำ ปีที่ ๑ สภานิติบัญญัติ หรือกิจการสถานศึกษา และตั้งงบประมาณไว้ในข้อบัญญัติ
 /ขอขออนุญาต ให้ดำเนินการเป็นฐานการคำนวณการใช้จ่ายด้านการบริหารงานบุคคล ดังนี้
 - ฐานการคำนวณงบประมาณรายจ่ายประจำปี พ.ศ.๒๕๖๕ ให้อัตราเงินอุดหนุนโรงเรียนประจำปี ๒๕๖๖ (๖๓,๖๕๖,๕๐๐ บาท)
 งบประมาณรายจ่ายประจำปี ๒๕๖๙ จำนวน ๖๖,๖๕๖,๕๐๐ บาท = (๖๓,๖๕๖,๕๐๐ * ๕%) + ๖๖,๖๕๖,๕๐๐ = ๖๖,๖๕๖,๕๐๐
 ฐานการคำนวณงบประมาณรายจ่ายประจำปี พ.ศ.๒๕๖๕ ให้อัตราเงินอุดหนุนโรงเรียนประจำปี ๒๕๖๙
 งบประมาณรายจ่ายประจำปี ๒๕๖๘ จำนวน ๓๐,๓๒๖,๕๐๐ บาท = (๖๖,๖๕๖,๕๐๐ * ๕%) + ๖๖,๖๕๖,๕๐๐ = ๓๐,๓๒๖,๕๐๐
 ฐานการคำนวณงบประมาณรายจ่ายประจำปี พ.ศ. ๒๕๖๕ ให้อัตราเงินอุดหนุนโรงเรียนประจำปี ๒๕๖๕
 งบประมาณรายจ่ายประจำปี ๒๕๖๕ จำนวน ๓๓,๖๕๖,๕๐๐ บาท = (๓๐,๓๒๖,๕๐๐ * ๕%) + ๓๐,๓๒๖,๕๐๐ = ๓๓,๖๕๖,๕๐๐
 - ฐานการคำนวณงบประมาณรายจ่ายประจำปี พ.ศ.๒๕๖๕ ให้อัตราเงินอุดหนุนโรงเรียนประจำปี ๒๕๖๖ (๖๓,๖๕๖,๕๐๐ บาท)
 งบประมาณรายจ่ายประจำปี ๒๕๖๙ จำนวน ๖๖,๖๕๖,๕๐๐ บาท = (๖๓,๖๕๖,๕๐๐ * ๕%) + ๖๖,๖๕๖,๕๐๐ = ๖๖,๖๕๖,๕๐๐
 ฐานการคำนวณงบประมาณรายจ่ายประจำปี พ.ศ.๒๕๖๕ ให้อัตราเงินอุดหนุนโรงเรียนประจำปี ๒๕๖๙
 งบประมาณรายจ่ายประจำปี ๒๕๖๘ จำนวน ๓๐,๓๒๖,๕๐๐ บาท = (๖๖,๖๕๖,๕๐๐ * ๕%) + ๖๖,๖๕๖,๕๐๐ = ๓๐,๓๒๖,๕๐๐
 ฐานการคำนวณงบประมาณรายจ่ายประจำปี พ.ศ. ๒๕๖๕ ให้อัตราเงินอุดหนุนโรงเรียนประจำปี ๒๕๖๕
 งบประมาณรายจ่ายประจำปี ๒๕๖๕ จำนวน ๓๓,๖๕๖,๕๐๐ บาท = (๓๐,๓๒๖,๕๐๐ * ๕%) + ๓๐,๓๒๖,๕๐๐ = ๓๓,๖๕๖,๕๐๐

ข้าพเจ้าขอเรียนขอเสนอ (สำนักงาน หรือสถานราชการที่เรียกชื่ออย่างอื่น) ในองค์กรปกครองส่วนท้องถิ่นนี้
 วัตถุประสงค์ของโครงการ (๑) คือมีจำนวนครูที่เกษียณอายุราชการและครูที่เกษียณอายุราชการที่เกษียณอายุราชการที่เกษียณอายุราชการ
 วัตถุประสงค์ของโครงการ (๒) คือมีจำนวนครูที่เกษียณอายุราชการและครูที่เกษียณอายุราชการที่เกษียณอายุราชการที่เกษียณอายุราชการ
 * กำหนดเงินสนับสนุน ผู้มีส่วนเกี่ยวข้องในการดำเนินการโครงการนี้


 (น.ส.น. สุทธิชัย)
 นายกเทศมนตรีตำบลบางช้าง


 (น.ส.น. สุทธิชัย)
 ผู้ทรงคุณวุฒิ


 (น.ส.น. สุทธิชัย)
 หัวหน้าสำนักงาน

วันที่ร้อยที่..... ผู้ทรงคุณวุฒิ
 (น.ส.น. สุทธิชัย)
 นายกเทศมนตรีตำบลบางช้าง

วันที่ร้อยที่..... ผู้ทรงคุณวุฒิ
 (น.ส.น. สุทธิชัย)
 นายกเทศมนตรีตำบลบางช้าง

วันที่ร้อยที่..... ผู้ทรงคุณวุฒิ
 (น.ส.น. สุทธิชัย)
 นายกเทศมนตรีตำบลบางช้าง

ภาคผนวก



คำสั่งองค์การบริหารส่วนตำบลป่าซาง
ที่ ๓๗๗ / ๒๕๖๖
เรื่อง แต่งตั้งคณะกรรมการจัดทำแผนอัตรากำลัง ๓ ปี
ประจำปีงบประมาณ พ.ศ. ๒๕๖๗ - ๒๕๖๙

ด้วยแผนอัตรากำลัง ๓ ปี ขององค์การบริหารส่วนตำบลป่าซาง ประจำปีงบประมาณ ๒๕๖๔ - ๒๕๖๖ จะสิ้นสุดในวันที่ ๓๐ กันยายน ๒๕๖๖ และองค์การบริหารส่วนตำบลป่าซาง จำเป็นต้องมีแผนอัตรากำลัง ๓ ปี เพื่อรองรับอัตรากำลังพนักงานส่วนตำบล ลูกจ้างประจำ และ พนักงานจ้างในงบประมาณ ๒๕๖๗ - ๒๕๖๙

ดังนั้นเพื่อให้การดำเนินงานด้านการบริหารงานบุคคล ขององค์การบริหารส่วนตำบลดำเนินการต่อไปด้วยความเรียบร้อยและองค์การบริหารส่วนตำบลป่าซางมีแผนอัตรากำลังบริหารจัดการบุคลากรต่อเนื่องตอบสนองภารกิจบริการให้บริการประชาชน จึงอาศัยอำนาจตามความนัยมาตรา ๑๕ และ มาตรา ๒๕ วรรคท้าย แห่งพระราชบัญญัติระเบียบบริหารงานบุคคลท้องถิ่น พ.ศ.๒๕๔๒ จึงแต่งตั้งคณะกรรมการจัดทำแผนอัตรากำลัง ๓ ปี ดังนี้

๑. แต่งตั้งคณะกรรมการจัดทำแผนอัตรากำลัง ๓ ปี ประจำปีงบประมาณ ๒๕๖๗ - ๒๕๖๙
 - ๑.๑ นายกององค์การบริหารส่วนตำบล ประธานกรรมการ
 - ๑.๒ ปลัดองค์การบริหารส่วนตำบล กรรมการ
 - ๑.๓ รองปลัดองค์การบริหารส่วนตำบล กรรมการ
 - ๑.๔ ผู้อำนวยการกองคลัง กรรมการ
 - ๑.๕ ผู้อำนวยการกองช่าง กรรมการ
 - ๑.๖ ผู้อำนวยการกองการศึกษา กรรมการ
 - ๑.๗ หัวหน้าสำนักปลัด กรรมการและเลขานุการ
 - ๑.๘ นักทรัพยากรบุคคล ผู้ช่วยเลขานุการ

๒. คณะกรรมการมีหน้าที่ จัดทำแผนอัตรากำลัง ๓ ปี ขององค์การบริหารส่วนตำบลป่าซาง ประจำปีงบประมาณ ๒๕๖๗ - ๒๕๖๙ โดยให้สอดคล้องและคำนึงถึงภารกิจ อำนาจหน้าที่ตามกฎหมายกำหนดแผนและขั้นตอนการกระจายอำนาจให้แก่องค์กรปกครองส่วนท้องถิ่น กฎหมายว่าด้วยสภาพตำบลและองค์การบริหารส่วนตำบล ลักษณะงานที่ต้องปฏิบัติ ความยากและคุณภาพของงาน และปริมาณงานของส่วนราชการต่าง ๆ ในองค์การบริหารส่วนตำบล รวมทั้งภาระค่าใช้จ่ายขององค์การบริหารส่วนตำบลที่ต้องจ่ายในด้านบุคคล และการจัดสรรเงินงบประมาณขององค์การบริหารส่วนตำบล ตลอดระยะเวลา ๓ ปี อย่างน้อยต้องประกอบด้วยสาระสำคัญ ดังนี้

๒.๑ ศึกษาวิเคราะห์อำนาจหน้าที่และภารกิจความรับผิดชอบขององค์การบริหารส่วนตำบล ในช่วงระยะเวลา ๓ ปี

๒.๒ ศึกษาวิเคราะห์ความต้องการกำลังคนทั้งหมดขององค์การบริหารส่วนตำบลในช่วง ระยะเวลา ๓ ปี ว่าต้องการกำลังคน ประเภทใด ระดับใด จำนวนเท่าไร จึงจะสามารถปฏิบัติงานตามภารกิจที่ อยู่ในอำนาจหน้าที่และความรับผิดชอบได้อย่างมีประสิทธิภาพ

๒.๓ ศึกษาวิเคราะห์ประเมินความต้องการกำลังคนที่มีอยู่ในปัจจุบันและกำลังคน ที่ขาดอยู่ และต้องการเพิ่มขึ้น อัตราความต้องการกำลังคนเพิ่มขึ้นเนื่องจากการขยายงานหรือได้รับมอบหมายเพิ่มขึ้น อัตราการสูญเสียกำลังคนในแต่ละปี ตลอดระยะเวลา ๓ ปี

๒.๔ ศึกษาวิเคราะห์การวางแผนการใช้กำลังคน เป็นการวางแผนเพื่อให้มีการใช้กำลังคนที่มี อยู่ในองค์การบริหารส่วนตำบลให้เกิดประโยชน์สูงสุด โดยสำรวจและประเมินความรู้ความสามารถของกำลังคน ที่มีอยู่ การพัฒนาหรือฝึกอบรมกำลังคนที่มีอยู่ให้มีประสิทธิภาพสูงขึ้น และใช้กำลังคนที่มีอยู่ได้เหมาะสมกับ ความรู้ความสามารถของแต่ละคน

๒.๕ ศึกษาวิเคราะห์ การจัดโครงสร้างการแบ่งส่วนราชการ การกำหนดหน้าที่ความ รับผิดชอบของแต่ละส่วนราชการ การแบ่งงานภายในส่วนราชการ การกำหนดตำแหน่งและระดับตำแหน่งต่าง ๆ ในแต่ละส่วนราชการ

๒.๖ พิจารณาให้ความเห็น เสนอแนะ ทบทวน และขอปรับปรุงแผนอัตรากำลัง ตลอด ระยะเวลา ๓ ปี ประจำปีงบประมาณ ๒๕๖๗ - ๒๕๖๘

ทั้งนี้ตั้งแต่บัดนี้เป็นต้นไป

สั่ง ณ วันที่ ๘ มิถุนายน พ.ศ.๒๕๖๖



(นายสมควร นัยดีบ)

นายกองค์การบริหารส่วนตำบลป่าซาง

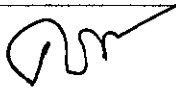
ทะเบียนบัญชีรายชื่อคณะกรรมการจัดทำแผนอัตรากำลัง ๓ ปี

ประจำปีงบประมาณ พ.ศ. ๒๕๖๗ - ๒๕๖๙

(กรณียกฐานะจาก องค์การบริหารส่วนตำบลป่าซาง เป็น เทศบาลตำบลป่าซาง)

วันที่ ๒๒ มกราคม ๒๕๖๙ เวลา ๑๐.๓๐ น.

ณ ห้องประชุมเทศบาลตำบลป่าซาง

ที่	ชื่อ-สกุล	ตำแหน่ง	ลายมือชื่อ	หมายเหตุ
๑	ว่าที่ร้อยตรีคมสัน สุทธะชัย	ปลัดเทศบาลตำบลป่าซาง ปฏิบัติหน้าที่ นายกเทศมนตรีตำบลป่าซาง		ประธานกรรมการ
๒	นายทรงเกียรติ ศรีกันไชย	รองปลัดเทศบาลตำบลป่าซาง		กรรมการ
๓	นางสาวนงศ์คราญ คำน้อย	ผู้อำนวยการกองคลัง		กรรมการ
๔	นายสาธิต ธิกุล	ผู้อำนวยการรองช่าง		กรรมการ
๕	นายภัทรภณ อุดใจ	ผู้อำนวยการกองการศึกษา		กรรมการ
๖	นางสาวกัญญ์ธวัล วันดี	หัวหน้าสำนักปลัด		กรรมการ/ เลขานุการ

รายงานการประชุมคณะกรรมการจัดทำแผนอัตรากำลัง ๓ ปี

ประจำปีงบประมาณ ๒๕๖๗ - ๒๕๖๙

(กรณียกฐานะจากองค์การบริหารส่วนตำบลป่าซาง เป็นเทศบาลตำบลป่าซาง)

วันที่ ๒๒ มกราคม ๒๕๖๙ เวลา ๑๐.๓๐ น.

ณ ห้องประชุมชั้น ๒ เทศบาลตำบลป่าซาง อำเภอเวียงเชียงรุ้ง จังหวัดเชียงราย

ผู้มาประชุม

ที่	ชื่อ - สกุล	ตำแหน่ง	หมายเหตุ
๑	ว่าที่ร้อยตรีคมสัน สุทธะชัย	ปลัดเทศบาลตำบลป่าซาง ปฏิบัติหน้าที่ นายกเทศมนตรีตำบลป่าซาง	ประธานกรรมการ
๒	นายทรงเกียรติ ศรีกันไชย	รองปลัดเทศบาลตำบลป่าซาง	กรรมการ
๓	นางสาวนงค์คราญ คำน้อย	ผู้อำนวยการกองคลัง	กรรมการ
๔	นายสาธิต ธิกุล	ผู้อำนวยการรองช่าง	กรรมการ
๕	นายภัทรภณ อุดใจ	ผู้อำนวยการกองการศึกษา	กรรมการ
๖	นางสาวกัญญ์ธวัล วันดี	หัวหน้าสำนักปลัด	กรรมการ/เลขานุการ

ผู้ไม่มาประชุม

ที่	ชื่อ-สกุล	ตำแหน่ง	หมายเหตุ
-	-	-	-

เริ่มประชุม

เวลา ๑๐.๓๐ น.

ระเบียบวาระที่ ๑

เรื่องที่ประธานแจ้งให้ที่ประชุมทราบ

ว่าที่ร้อยตรีคมสัน สุทธะชัย
ประธานกรรมการ

- ขอแจ้งคำสั่งองค์การบริหารส่วนตำบลป่าซาง ที่ ๓๗๗/๒๕๖๖ ลงวันที่ ๘ มิถุนายน ๒๕๖๖ เรื่อง แต่งตั้งคณะกรรมการจัดทำแผนอัตรากำลัง ๓ ปี ประจำปีงบประมาณ พ.ศ.๒๕๖๗ - ๒๕๖๙ และประกาศกระทรวงมหาดไทย เรื่อง จัดตั้งองค์การบริหารส่วนตำบลป่าซาง อำเภอเวียงเชียงรุ้ง จังหวัดเชียงราย เป็นเทศบาลตำบลป่าซาง ตั้งแต่วันที่ ๒๘ พฤศจิกายน ๒๕๖๘ เป็นต้นไป ประกาศลงวันที่ ๑๙ พฤศจิกายน ๒๕๖๘ ให้ที่ประชุมทราบเพื่อจักได้เข้าสู่ระเบียบวาระการประชุมต่อไป

ระเบียบวาระที่ ๒

เรื่องรับรองรายงานการประชุม

- ไม่มี

ระเบียบวาระที่ ๓

ว่าที่ร้อยตรีคมสัน สุทธิชัย
ประธานกรรมการ

เรื่องเสนอเพื่อพิจารณา

ด้วยแผนอัตรากำลัง ๓ ปี ประจำปีงบประมาณ ๒๕๖๗ - ๒๕๖๙ ขององค์การบริหารส่วนตำบลป่าซาง (เดิม) ซึ่งได้ประกาศใช้มาตั้งแต่วันที่ ๑ ตุลาคม ๒๕๖๖ เป็นต้นมา จนถึงปัจจุบัน ซึ่งปัจจุบันองค์การบริหารส่วนตำบลป่าซางได้ยกฐานะเป็นเทศบาลตำบลป่าซาง เมื่อวันที่ ๒๘ พฤศจิกายน ๒๕๖๘ เป็นต้นไป ดังนั้นการจัดทำแผนอัตรากำลัง ๓ ปี ครึ่งนี้ จึงเป็นกรณีพิเศษ เนื่องจากเทศบาลตำบลป่าซาง ได้รับการยกฐานะหรือจัดตั้งองค์การบริหารส่วนตำบลป่าซาง เป็นเทศบาลตำบลป่าซาง ตั้งแต่วันที่ ๒๘ พฤศจิกายน ๒๕๖๘ โดยในรายละเอียดการที่จะดำเนินการปรับปรุงแผนอัตรากำลัง เชิญ หัวหน้าสำนักปลัด เป็นผู้ชี้แจงในลำดับถัดไป

น.ส.กัญญ์ธวัล วันดี
กรรมการ/เลขานุการ

๑. แนวทางการจัดทำแผนอัตรากำลัง ๓ ปี

- ในการปรับปรุงและจัดทำแผนอัตรากำลัง ๓ ปี ประจำปีงบประมาณ ๒๕๖๗ - ๒๕๖๙ (กรณียกฐานะจากองค์การบริหารส่วนตำบล เป็นเทศบาลตำบล) เหตุผลที่จะต้องดำเนินการ เนื่องจากอำนาจหน้าที่และภารกิจของแต่ส่วนกองหรือสำนัก และเลขที่ตำแหน่งของพนักงานเทศบาล ซึ่งเมื่อได้รับการจัดตั้งหรือยกฐานะขึ้นเป็นเทศบาลแล้ว ข้อมูลดังกล่าวจะต้องสอดคล้องกับประกาศหลักเกณฑ์ เรื่อง มาตรฐานทั่วไปเกี่ยวกับโครงสร้างการแบ่งส่วนราชการ วิธีการบริหารและการปฏิบัติงานของพนักงานเทศบาล และกิจการอันเกี่ยวกับการบริหารงานบุคคลในเทศบาล (ฉบับที่ ๔) พ.ศ.๒๕๖๓ และในการจัดทำแผนอัตรากำลังครั้งนี้ จะยังไม่สามารถกำหนดตำแหน่งใดๆ เพิ่มเติมได้ เนื่องจากอำนาจในการปรับกรอบหรือปรับตำแหน่งต่างๆ ในสังกัดเป็นอำนาจของนายกเทศบาลโดยตรง โดยในช่วงเปลี่ยนผ่านหรือในช่วงที่ไม่มีนายกเทศมนตรี ซึ่งผู้ปฏิบัติหน้าที่นายกเทศมนตรี จะทำการได้เท่าที่จำเป็นเท่านั้น

- แนวทางการปฏิบัติสำหรับการจัดทำแผนอัตรากำลัง ๓ ปี ในครั้งนี้ กำหนดให้เทศบาลประเภทสามัญ (เทศบาลตำบลและเทศบาลเมือง) ให้กำหนดส่วนราชการหลัก ประกอบด้วยสำนักปลัดเทศบาล สำนัก/กองคลัง สำนัก/กองช่าง และหน่วยตรวจสอบภายใน กรณีส่วนราชการหลักอื่นหากยังไม่มีความพร้อมให้กำหนดเป็นงาน หรือฝ่ายหรือกลุ่มงานได้ ตามอำนาจหน้าที่และภารกิจของเทศบาลตำบล ซึ่งเทศบาลตำบลป่าซาง นั้น มีส่วนราชการหลักและส่วนราชการอื่น ดังนี้ ๑. สำนักปลัดเทศบาล ๒. กองคลัง ๓. กองช่าง ๔. กองการศึกษา ๕. หน่วยตรวจสอบภายใน ซึ่งการกำหนดอำนาจหน้าที่ความรับผิดชอบของกอง หรือสำนัก ดังนี้

๑. สำนักปลัดเทศบาล

มีหน้าที่ความรับผิดชอบเกี่ยวกับ งานราชการทั่วไปของเทศบาล งานเลขานุการของนายกเทศมนตรี รองนายกเทศมนตรี ที่ปรึกษานายกเทศมนตรี และเลขานุการนายกเทศมนตรี งานกิจการสภาเทศบาล การบริหารงานบุคคลของพนักงานเทศบาล ลูกจ้างประจำและพนักงานจ้าง งานสวัสดิการสังคม งานสังคมสงเคราะห์งานพัฒนาคุณภาพชีวิตเด็ก สตรี ผู้สูงอายุ และผู้ด้อยโอกาส งานกิจการขนส่ง งานส่งเสริมการท่องเที่ยว งานส่งเสริม

การเกษตร งานการพาณิชย์ งานส่งเสริมและพัฒนาอาชีพ งานป้องกันและ
บรรเทาสาธารณภัย งานเทคนิค งานรักษาความสงบเรียบร้อย งานจราจร
งานวิเทศสัมพันธ์ งานสนับสนุนการประชาสัมพันธ์ งานส่งเสริมและพัฒนา
เทคโนโลยีสารสนเทศ งานนิติการ งานทะเบียนราษฎร งานบัตรประจำตัว
ประชาชน งานการเลือกตั้ง งานคุ้มครองดูแลและบำรุงรักษา
ทรัพยากรธรรมชาติ งานสิ่งแวดล้อมและราชการที่มีได้กำหนดให้เป็นหน้าที่
ของกอง สำนัก หรือส่วนราชการใดในเทศบาลเป็นการเฉพาะ รวมทั้งกำกับ
และเร่งรัดการปฏิบัติราชการของส่วนราชการในเทศบาลให้เป็นไปตามนโยบาย
แนวทาง และแผนการปฏิบัติราชการของเทศบาล งานบริการข้อมูล สถิติ
ช่วยเหลือให้คำแนะนำทางวิชาการ งานอื่น ๆ ที่เกี่ยวข้องและที่ได้รับ
มอบหมาย

๒. กองคลัง

มีหน้าที่ความรับผิดชอบเกี่ยวกับ งานการจ่ายเงินการรับเงิน การจัดเก็บ
ภาษี ค่าธรรมเนียม และการพัฒนารายได้ งานสรุปผล สถิติการจัดเก็บภาษี
ค่าธรรมเนียมงานนำส่งเงิน การเก็บรักษาเงินและเอกสารทางการเงินงานการ
ตรวจสอบใบสำคัญ ฎีกาทุกประเภท งานการจัดทำบัญชี งานตรวจสอบบัญชี
ทุกประเภท งานเกี่ยวกับเงินเดือนค่าจ้าง ค่าตอบแทน เงินบำเหน็จ บำนาญ
และเงินอื่นอื่น ๆ งานจัดทำหรือช่วยจัดทำงบประมาณและเงินนอก
งบประมาณ งานเกี่ยวกับสถานะการเงินการคลัง งานจัดสรรเงินต่าง ๆ งาน
ทะเบียนคุมเงินรายได้และรายจ่ายต่าง ๆ งานควบคุมการเบิกจ่ายเงิน งานทำ
งบทดลองประจำเดือนและประจำปี งานเกี่ยวกับการจัดซื้อ จัดจ้างจัดหา งาน
ทะเบียนคุม งานการจำหน่าย พัสดุ ครุภัณฑ์ และทรัพย์สินต่าง ๆ งาน
เกี่ยวกับเงินประกันสัญญาทุกประเภทงานบริการข้อมูล สถิติ ช่วยเหลือให้
คำแนะนำทางวิชาการด้านการเงิน การคลัง การบัญชี การพัสดุและทรัพย์สิน
งานอื่น ๆ ที่เกี่ยวข้องและที่ได้รับมอบหมาย

๓. กองช่าง

มีหน้าที่ความรับผิดชอบเกี่ยวกับ งานสำรวจ งานออกแบบและเขียนแบบ
งานประมาณราคา งานจัดทำราคากลางงานจัดทำข้อมูลทางด้านวิศวกรรม
ต่าง ๆ งานจัดเก็บและทดสอบคุณภาพวัสดุ งานจัดทำทะเบียนประวัติ
โครงสร้างพื้นฐาน อาคาร สะพาน คลอง แหล่งน้ำ งานติดตั้งซ่อมบำรุงระบบ
ไฟส่องสว่างและไฟสัญญาณจราจร งานปรับปรุงภูมิทัศน์งานผังเมืองตาม
พระราชบัญญัติการผังเมือง งานการควบคุมอาคารตามระเบียบกฎหมาย งาน
ตรวจสอบการก่อสร้างงานจัดทำแผนปฏิบัติงานการก่อสร้างและซ่อมบำรุง
ประจำปีงานควบคุมการก่อสร้างและซ่อมบำรุง งานจัดทำประวัติ ติดตาม
ควบคุมการปฏิบัติงานเครื่องจักรกล งานจัดทำทะเบียนประวัติการใช้
เครื่องจักรกลและยานพาหนะงานแผนการบำรุงรักษาเครื่องจักรกลและ
ยานพาหนะงานเกี่ยวกับการประปางานเกี่ยวกับการช่างสุขาภิบาลงาน

ช่วยเหลือสนับสนุนเครื่องจักรกลงานช่วยเหลือสนับสนุนการป้องกันและบรรเทาสาธารณภัยงานช่วยเหลือสนับสนุนด้านทรัพยากรธรรมชาติและสิ่งแวดล้อมงานจัดทำทะเบียนควบคุมการจัดซื้อ เก็บรักษา การเบิกจ่ายวัสดุ อุปกรณ์ อะไหล่ น้ำมันเชื้อเพลิง งานบริการข้อมูล สถิติ ช่วยเหลือให้คำแนะนำทางวิชาการด้านวิศวกรรมต่าง ๆ งานอื่น ๆ ที่เกี่ยวข้องและที่ได้รับมอบหมาย

๔. กองการศึกษา

มีหน้าที่ความรับผิดชอบเกี่ยวกับ งานบริหารการศึกษางานพัฒนาการศึกษา ทั้งการศึกษาในระบบการศึกษา การศึกษานอกระบบการศึกษา และการศึกษาตามอัธยาศัย เช่น การจัดการศึกษาปฐมวัย อนุบาลศึกษา ประถมศึกษา มัธยมศึกษา และอาชีวศึกษา งานบริหารวิชาการด้านการศึกษา งานโรงเรียน งานกิจการนักเรียน งานการศึกษาปฐมวัย งานขยายโอกาสทางการศึกษา งานฝึกและส่งเสริมอาชีพ งานห้องสมุด งานพิพิธภัณฑ์งานเครือข่ายทางการศึกษา งานศึกษานิเทศ งานส่งเสริมคุณภาพและมาตรฐานหลักสูตร งานพัฒนาสื่อเทคโนโลยีและนวัตกรรมทางการศึกษา งานการศาสนา งานบำรุงศิลปะ จาริตประเพณี ภูมิปัญญาท้องถิ่น และวัฒนธรรมอันดีของท้องถิ่นงานการกีฬาและนันทนาการงานกิจกรรมเด็กเยาวชน และการศึกษานอกโรงเรียนงานศูนย์พัฒนาเด็กเล็ก งานส่งเสริมสวัสดิการ สวัสดิภาพและกองทุนเพื่อการศึกษา งานบริหารงานบุคคลของพนักงานครู บุคลากรทางการศึกษา ลูกจ้าง และพนักงานจ้างสังกัดสถานศึกษาและศูนย์พัฒนาเด็กเล็กกรณียังไม่จัดตั้งกองการเจ้าหน้าที่ งานบริการข้อมูล สถิติช่วยเหลือให้คำแนะนำทางวิชาการ งานอื่น ๆ ที่เกี่ยวข้องและที่ได้รับมอบหมาย

๕. หน่วยตรวจสอบภายใน

มีหน้าที่ความรับผิดชอบเกี่ยวกับ งานจัดทำแผนการตรวจสอบภายในประจำปี งานการตรวจสอบความถูกต้องและเชื่อถือได้ของเอกสารการเงิน การบัญชี เอกสารการรับการจ่ายเงินทุกประเภทตรวจสอบการเก็บรักษาหลักฐานการเงิน การบัญชี งานตรวจสอบการสรรหาพัสดุและทรัพย์สิน การเก็บรักษาพัสดุและทรัพย์สินงานตรวจสอบการทำประโยชน์จากทรัพย์สินของเทศบาลงานตรวจสอบ ติดตามและการประเมินผลการดำเนินงานตามโครงการให้เป็นไปตามนโยบาย วัตถุประสงค์ และเป้าหมายที่กำหนดอย่างมีประสิทธิภาพ ประสิทธิผลและประหยัด งานวิเคราะห์และประเมินความมีประสิทธิภาพ ประหยัด คุ่มค่าในการใช้ทรัพยากรของส่วนราชการต่าง ๆ งานประเมินการควบคุมภายในของหน่วยรับตรวจงานรายงานผลการตรวจสอบภายใน งานบริการข้อมูล สถิติ ช่วยเหลือให้คำแนะนำแนวทางแก้ไข ปรับปรุง การปฏิบัติงานแก่หน่วยรับตรวจและผู้เกี่ยวข้อง งานอื่น ๆ ที่เกี่ยวข้องและที่

ได้รับมอบหมาย

- สรุปข้อสังเกตที่เปลี่ยนไปในเรื่องของชื่อส่วนราชการ ลำดับที่ ๑ สำนักปลัดองค์การบริหารส่วนตำบล เปลี่ยนเป็น สำนักปลัดเทศบาล และลำดับที่ ๔ กองการศึกษา ศาสนาและวัฒนธรรม เปลี่ยนเป็น กองการการศึกษา

๒. การกำหนดเลขที่ตำแหน่งและเลขที่ส่วนราชการ การกำหนดเลขที่ตำแหน่งและเลขที่ส่วนราชการในแผนอัตรากำลัง ๓ ปี ให้ถือปฏิบัติตามหนังสือสั่งการที่เกี่ยวข้อง ดังนี้

๑) หนังสือสำนักงาน ก.ท ที่ มท ๐๘๐๙.๒/ว ๑๖๕ ลงวันที่ ๑๔ ธันวาคม ๒๕๖๓ เรื่อง ประกาศ ก.ท เรื่อง มาตรฐานทั่วไปเกี่ยวกับโครงสร้างการแบ่งส่วนราชการ วิธีการบริหารและการปฏิบัติงานของพนักงานเทศบาล และกิจการอันเกี่ยวกับการบริหารงานบุคคลในเทศบาล (ฉบับที่ ๔) พ.ศ. ๒๕๖๓

๒) หนังสือกรมส่งเสริมการปกครองท้องถิ่นที่ มท ๐๘๐๙.๔/ว ๘๔๙ ลงวันที่ ๕ มีนาคม ๒๕๖๒ เรื่อง การกำหนดเลขที่ตำแหน่งของข้าราชการครู/พนักงานงานครูในสถานศึกษาและศูนย์พัฒนาเด็กเล็กขององค์กรปกครองส่วนท้องถิ่น

๓) หนังสือสำนักงาน ก.จ. ก.ท. และก.อบต.ด่วนที่สุด ที่ มท ๐๘๐๙.๒/ว๕๒ ลงวันที่ ๑๓ พฤศจิกายน ๒๕๕๘ เรื่อง การจัดตำแหน่งข้าราชการหรือพนักงานส่วนท้องถิ่นเข้าสู่ประเภทตำแหน่ง (ระบบแห่ง)

- **การกำหนดเลขที่ตำแหน่ง**

๑. รหัสเลขที่ตำแหน่งลำดับที่ ๑ - ๒ คือ รหัสจังหวัด (จังหวัดเชียงราย ๑๒)

๒. รหัสเลขที่ตำแหน่งลำดับที่ ๓ คือ รหัสประเภทองค์กรปกครองส่วนท้องถิ่น

- เทศบาล ๒

- องค์การบริหารส่วนตำบล ๓

๓. รหัสเลขที่ตำแหน่งลำดับที่ ๔ - ๕ คือ รหัสสำนัก/กอง (ส่วนราชการ)

๔. รหัสเลขที่ตำแหน่งลำดับที่ ๖ - ๙ คือ ประเภทตำแหน่ง กลุ่มงาน และสายงาน

๕. รหัสเลขที่ตำแหน่งลำดับที่ ๑๐ - ๑๒ คือ รหัสลำดับที่ในสายงาน

ซึ่งจะเปลี่ยนเฉพาะเลขประเภทขององค์กรปกครองส่วนท้องถิ่นซึ่งเดิม จากเดิม เป็นองค์การบริหารส่วนตำบล รหัสเลข ๓ เมื่อเป็นเทศบาล รหัสจะเปลี่ยนเป็น เลขรหัส ๒ ดังตัวอย่าง เช่น ตำแหน่งปลัด อบต. เลขที่ตำแหน่ง ๑๒-๓-๐๐-๑๑๐๑-๐๐๑ ตัวเลขประเภทขององค์กรปกครองส่วนท้องถิ่น ตัวเลขหลักที่ ๓ ให้เปลี่ยน เป็น เลข ๒ ซึ่งหมายถึงเทศบาล เมื่อเปลี่ยนแล้ว ดังนี้ ๑๒-๒-๐๐-๑๑๐๑-๐๐๑ ดังนั้น ทุกตำแหน่ง ให้เปลี่ยนหมายเลขในหลักที่ ๓ เป็นเลข ๒ ทั้งหมด ตามเอกสารที่ได้ให้ไว้ในที่ประชุมนี้

๓. ประมาณการค่าใช้จ่ายเกี่ยวกับเงินเดือน ค่าจ้าง และประโยชน์ตอบแทนอื่น

การคำนวณภาระค่าใช้จ่ายด้านการบริหารงานบุคคลในแผนอัตรากำลัง ๓ ปี ประจำปีงบประมาณ พ.ศ.๒๕๖๙ คิดเป็นร้อยละ ๒๒.๐๓ (คงเดิมไม่มีเปลี่ยนแปลง)

ระเบียบวาระที่ ๔

ว่าที่ร้อยตรีคมสัน สุทธะชัย
ประธานกรรมการ

เรื่องเพื่อพิจารณา

การจัดทำแผนอัตรากำลัง ๓ ปี (ปีงบประมาณ ๒๕๖๗- ๒๕๖๙) (กรณียกฐานะจาก องค์การบริหารส่วนตำบลป่าซาง เป็น เทศบาลตำบลป่าซาง) รายละเอียดตามที่เลขานุการได้แจ้งในที่ประชุมทราบไปแล้วนั้น คณะกรรมการท่านใดมีความเห็น หรือมีประเด็นจะเพิ่มเติม หรือไม่

ที่ประชุม

- ไม่มี

ว่าที่ร้อยตรีคมสัน สุทธะชัย
ประธานกรรมการ

- ขอความเห็นและมติจากที่ประชุมแห่งนี้ว่าเห็นชอบด้วยหรือไม่ตามรายละเอียดที่ได้แจ้งแล้วนี้

ที่ประชุม

- มีมติเห็นชอบ

ว่าที่ร้อยตรีคมสัน สุทธะชัย
ประธานกรรมการ

- ขอให้เลขานุการดำเนินการจัดทำแผนอัตรากำลัง ๓ ปี ประจำปีงบประมาณ พ.ศ. ๒๕๖๗ - ๒๕๖๙ (กรณียกฐานะจากองค์การบริหารส่วนตำบลป่าซาง เป็นเทศบาลตำบลป่าซาง) ส่งให้ท้องถิ่นจังหวัดเชียงราย เพื่อนำเสนอ คณะอนุกรรมการพิจารณาการจัดทำแผนอัตรากำลังได้ตรวจสอบก่อนเสนอ ให้คณะกรรมการพนักงานส่วนตำบลจังหวัดเชียงรายพิจารณาให้ความเห็นชอบต่อไป

ระเบียบวาระที่ ๕

ที่ประชุม

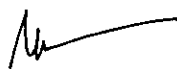
เรื่องอื่น ๆ

- ไม่มี

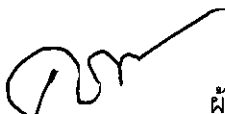
ว่าที่ร้อยตรีคมสัน สุทธะชัย
ประธานกรรมการ

- ขอขอบพระคุณทุกท่านที่ได้เสียสละเวลามาร่วมประชุมในครั้งนี้และขอปิดการประชุม

ปิดประชุมเวลา ๑๑.๔๐ น.


ผู้บันทึกรายงานการประชุม
(นางสาวกัญญ์ธวัช วันดี)
กรรมการ/เลขานุการ

ว่าที่ร้อยตรี


(คมสัน สุทธะชัย)
ประธานกรรมการ

ผู้รับรองรายงานการประชุม



ประกาศกระทรวงมหาดไทย
เรื่อง จัดตั้งองค์การบริหารส่วนตำบลป่าซาง อำเภอเวียงเชียงรุ้ง จังหวัดเชียงราย
เป็นเทศบาลตำบลป่าซาง

โดยที่องค์การบริหารส่วนตำบลป่าซาง อำเภอเวียงเชียงรุ้ง จังหวัดเชียงราย มีความประสงค์ จะจัดตั้งเป็นเทศบาลตำบล ซึ่งกระทรวงมหาดไทยพิจารณาแล้วเห็นว่า องค์การบริหารส่วนตำบลป่าซาง อำเภอเวียงเชียงรุ้ง จังหวัดเชียงราย มีความจำเป็นต้องจัดตั้งเป็นเทศบาลตำบลเพื่อประโยชน์ในการจัดทำบริการ สาธารณะแก่ประชาชน ทั้งมีรายได้พอควรแก่การที่จะปฏิบัติหน้าที่ตามที่กำหนดไว้ในพระราชบัญญัติเทศบาล พ.ศ. ๒๕๔๖ จึงเป็นไปตามหลักเกณฑ์ตามมาตรา ๙ แห่งพระราชบัญญัติเทศบาล พ.ศ. ๒๕๔๖ ซึ่งแก้ไขเพิ่มเติม โดยพระราชบัญญัติเทศบาล (ฉบับที่ ๑๒) พ.ศ. ๒๕๔๖ สมควรให้จัดตั้งเป็นเทศบาลตำบลตามเจตนารมณ์ ของประชาชนในท้องถิ่น

อาศัยอำนาจตามความในมาตรา ๔๒ แห่งพระราชบัญญัติสภาตำบลและองค์การบริหารส่วนตำบล พ.ศ. ๒๕๓๗ ซึ่งแก้ไขเพิ่มเติมโดยพระราชบัญญัติสภาตำบลและองค์การบริหารส่วนตำบล (ฉบับที่ ๕) พ.ศ. ๒๕๔๖ ประกอบมาตรา ๗ แห่งพระราชบัญญัติเทศบาล พ.ศ. ๒๕๔๖ และมาตรา ๙ แห่งพระราชบัญญัติเทศบาล พ.ศ. ๒๕๔๖ ซึ่งแก้ไขเพิ่มเติมโดยพระราชบัญญัติเทศบาล (ฉบับที่ ๑๒) พ.ศ. ๒๕๔๖ รัฐมนตรีว่าการกระทรวงมหาดไทย จึงประกาศจัดตั้งองค์การบริหารส่วนตำบลป่าซาง อำเภอเวียงเชียงรุ้ง จังหวัดเชียงราย เป็นเทศบาลตำบลป่าซาง

องค์การบริหารส่วนตำบลที่ได้รับการจัดตั้งเป็นเทศบาลตำบลตามประกาศนี้ มีแนวเขต ตามคำบรรยายแนวเขตและแผนที่ท้ายประกาศกระทรวงมหาดไทย และให้พนักงานแห่งการเป็นองค์การ บริหารส่วนตำบล รวมทั้งให้สมาชิกภาพของสมาชิกสภาองค์การบริหารส่วนตำบลสิ้นสุดลงและนายกองค์การ บริหารส่วนตำบลพ้นจากตำแหน่งนับแต่วันที่ให้มีประกาศนี้จัดตั้งขึ้นเป็นเทศบาลตำบลเป็นต้นไป บรรดางบประมาณ ทรัพย์สิน สิทธิ สิทธิเรียกร้อง หนี้ พนักงานส่วนตำบลและลูกจ้างขององค์การบริหารส่วนตำบลให้โอน ไปเป็นของเทศบาลตำบลที่จัดตั้งขึ้น และบรรดาข้อบัญญัติองค์การบริหารส่วนตำบลที่ได้ใช้บังคับในเรื่องใด อยู่ก่อนแล้ว ให้ยังคงใช้บังคับได้ต่อไปเป็นการชั่วคราวจนกว่าจะได้มีการตราเทศบัญญัติในเรื่องนั้นขึ้นใหม่ ตามมาตรา ๔๒ แห่งพระราชบัญญัติสภาตำบลและองค์การบริหารส่วนตำบล พ.ศ. ๒๕๓๗ ซึ่งแก้ไขเพิ่มเติม โดยพระราชบัญญัติสภาตำบลและองค์การบริหารส่วนตำบล (ฉบับที่ ๕) พ.ศ. ๒๕๔๖

ทั้งนี้ ตั้งแต่วันที่ ๒๘ พฤศจิกายน พ.ศ. ๒๕๖๘ เป็นต้นไป

ประกาศ ณ วันที่ ๑๙ พฤศจิกายน พ.ศ. ๒๕๖๘

(นายทรงศักดิ์ ทองศรี)

รัฐมนตรีช่วยว่าการกระทรวงมหาดไทย ปฏิบัติราชการแทน
รัฐมนตรีว่าการกระทรวงมหาดไทย

ด่วนที่สุด

ที่ ขร ๐๐๒๓.๒/ว ๒๐๓๖



ศาลากลางจังหวัดเชียงราย

ถนนแม่ฟ้าหลวง ขร ๕๗๑๐๐

๒๗ กุมภาพันธ์ ๒๕๖๙

เรื่อง แจ้งมติที่ประชุมคณะกรรมการพนักงานเทศบาลจังหวัดเชียงราย ในการประชุมครั้งที่ ๒/๒๕๖๙

เรียน นายอำเภอ ทุกอำเภอ (ยกเว้น อำเภอดอยหลวงและอำเภอแม่ฟ้าหลวง)

สิ่งที่ส่งมาด้วย สรุปมติคณะกรรมการพนักงานเทศบาลจังหวัดเชียงราย ในการประชุมครั้งที่ ๒/๒๕๖๙

เมื่อวันที่ ๒๕ กุมภาพันธ์ ๒๕๖๙

จำนวน ๑ ชุด

ด้วยคณะกรรมการพนักงานเทศบาลจังหวัดเชียงราย ในการประชุมครั้งที่ ๒/๒๕๖๙ เมื่อวันที่ ๒๕ กุมภาพันธ์ ๒๕๖๙ มีมติเห็นชอบเกี่ยวกับการบริหารงานบุคคลของพนักงานเทศบาล รายละเอียดปรากฏตามสิ่งที่ส่งมาด้วย

เพื่อให้การปฏิบัติตามมติที่ประชุมคณะกรรมการพนักงานเทศบาลจังหวัดเชียงราย ครั้งที่ ๒/๒๕๖๙ เมื่อวันที่ ๒๕ กุมภาพันธ์ ๒๕๖๙ เป็นไปด้วยความเรียบร้อย จึงขอให้อำเภอแจ้งมติที่ประชุมคณะกรรมการพนักงานเทศบาลจังหวัดเชียงราย ให้เทศบาลในพื้นที่ที่เกี่ยวข้องดำเนินการ ดังนี้

๑. ออกคำสั่งตามมติดังกล่าวข้างต้น และส่งสำเนาคำสั่งให้จังหวัด จำนวน ๑ ชุด ภายใน ๓ วันทำการ นับแต่วันที่ออกคำสั่ง กรณีไม่สามารถออกคำสั่งตามมติฯ ได้ ให้รายงานเหตุขัดข้องให้จังหวัดทราบด้วย

๒. ส่งสำเนาคำสั่งหรือรายงานเหตุขัดข้อง ให้อำเภอทราบอีกทางหนึ่งด้วย

จึงเรียนมาเพื่อพิจารณาดำเนินการต่อไป

ขอแสดงความนับถือ

(นายณรงค์ศักดิ์ ฤกษ์สมบูรณ์)

รองผู้ว่าราชการจังหวัด ปฏิบัติราชการแทน

ผู้ว่าราชการจังหวัดเชียงราย

สำนักงานส่งเสริมการปกครองท้องถิ่นจังหวัด

สำนักงานเลขานุการ ก.ท.จ.เชียงราย

โทรศัพท์ ๐ ๕๓๑๕ ๐๑๖๕, ต่อ ๑๘, ๒๖

สรุปมติคณะกรรมการพนักงานเทศบาล
จังหวัดเชียงราย
(ก.ท.จ.เชียงราย)
ครั้งที่ ๒/๒๕๖๙
วันที่ ๒๕ กุมภาพันธ์ ๒๕๖๙

๑๒. ขอความเห็นชอบแผนอัตรากำลัง ๓ ปีของเทศบาลที่ยกฐานะจากองค์การบริหารส่วนตำบล

ก.ท.จ. เชียงราย ในการประชุมครั้งที่ ๒/๒๕๖๙ เมื่อวันที่ ๒๕ กุมภาพันธ์ ๒๕๖๙ มีมติเห็นชอบแผนอัตรากำลัง ๓ ปี ประจำปีงบประมาณ พ.ศ. ๒๕๖๗ - ๒๕๖๙ โครงสร้างส่วนราชการและระดับตำแหน่งของเทศบาลตำบลป่าซาง อำเภอเวียงเชียงรุ้ง และเทศบาลตำบลแม่กรณ์ อำเภอเมืองเชียงราย ตามที่เสนอขอ

แนวทางปฏิบัติ

ให้เทศบาลทั้ง ๒ แห่ง ดำเนินการ ดังนี้

๑. ประกาศใช้แผนอัตรากำลัง ๓ ปี ประจำปีงบประมาณ พ.ศ. ๒๕๖๗ - ๒๕๖๙

๒. ประกาศการแบ่งส่วนราชการของเทศบาล ทั้งนี้ ให้กำหนดอำนาจหน้าที่ความรับผิดชอบของส่วนราชการภายในไว้ในประกาศการแบ่งส่วนราชการของเทศบาลด้วย โดยการกำหนดหน้าที่ความรับผิดชอบของส่วนราชการที่จัดแบ่งภายในต้องเป็นหน้าที่ความรับผิดชอบที่อยู่ภายในขอบเขตของหน้าที่ความรับผิดชอบของส่วนราชการนั้น

